



DUTB

iz slabega v dobro

NEREVIDIRANO POROČILO O POSLOVANJU DUTB V PRVEM POLLETJU 2014

Januar – junij 2014

Kazalo

1) UVOD	1
2) PREDSTAVITEV IN ORGANIZACIJA DUTB	2
2.1) ORGANIZACIJA IN KORPORATIVNO UPRAVLJANJE	2
2.2) PREGLED POMEMBNEJŠIH DOGODKOV V PRVEM POLLETJU 2014	4
2.3) DOGODKI PO ZAKLJUČKU OBRAČUNSKEGA OBDOBJA	4
3) POSLOVNO POROČILO	5
3.1) ZAKLJUČEK PRENOSA SREDSTEV IZ NLB IN NKBM	5
3.2) UPRAVLJANJE S PRENEŠENIMI SREDSTVI	6
3.2.1) <i>Upravljanje posojilnega portfelja</i>	6
3.2.2) <i>Upravljanje nepremičninskega portfelja</i>	8
3.2.3) <i>Upravljanje lastniškega portfelja</i>	10
3.3) METODOLOGIJA VREDNOTENJA SREDSTEV	12
3.3.1) <i>Metodologija vrednotenja terjatev (posojil)</i>	12
3.3.2) <i>Metodologija vrednotenja nepremičnin</i>	12
3.3.3) <i>Metodologija vrednotenja lastniških deležev</i>	12
3.4) PROCES PRENOSA SREDSTEV IZ ABANKE VIPE, PROBANKE IN FACTOR BANKE	13
3.4.1) <i>Abanka Vipa</i>	13
3.4.2) <i>Probanka in Factor banka</i>	13
3.5) INFORMACIJSKA PODPORA	14
3.6) ODNOSI Z JAVNOSTMI	14
3.7) DOSTOP DO INFORMACIJ JAVNEGA ZNAČAJA	15
4) FINANČNI PREGLED ZA PRVO POLLETJE 2014	16
4.1) FINANČNI REZULTATI	16
4.2) IZKAZ POSLOVNEGA IZIDA TER VSEOBSEGAJOČI DONOS	17
4.2.1) <i>Poslovni prihodki in odhodki iz poslovanja ter rezultat iz poslovanja</i>	17
4.2.2) <i>Finančni prihodki in odhodki</i>	18
4.2.3) <i>Čisti poslovni izid in vseobsegajoči donos</i>	18
4.3) BILANCA STANJA	18
4.3.1) <i>Sredstva</i>	19
4.3.2) <i>Obveznosti do virov sredstev</i>	19
5) UPRAVLJANJE S TVEGANJI	20
5.1) STRATEŠKA TVEGANJA	20
5.2) POSLOVNA TVEGANJA	20
5.3) FINANČNA TVEGANJA	21
6) DELNICA DUTB	22
7) KADRI	23
7.1) ZAPOSILITEV V DUTB	23
7.2) AKTIVNOSTI NA PODROČJU UPRAVLJANJA S ČLOVEŠKIMI VIRI	24
IZJAVA O ODGOVORNOSTI POSLOVODSTVA	26
RAČUNOVODSKO POROČILO	27
1 BILANCA STANJA	27
2 IZKAZ POSLOVNEGA IZIDA	28
3 IZKAZ VSEOBSEGAJOČEGA DONOSA	28
4 IZKAZ DENARNIH TOKOV	29

5	IZKAZ GIBANJA KAPITALA _____	30
6	POJASNILA K RAČUNOVODSKIM IZKAZOM _____	31
7	POJASNILA K IZKAZU FINANČNEGA POLOŽAJA _____	47
8	POJASNILA K IZKAZU POSLOVNEGA IZIDA _____	58

Kazalo slik in tabel

SLIKA 1: ORGANIZACIJSKA STRUKTURA DUTB	3
SLIKA 2: PREGLED PRENOSA TRANŠ IZ BANK	5
SLIKA 3: PREGLED PORTFELJA NEDONOSNIH POSOJIL GLEDE NA STRATEGIJO IN ZAHTEVNOST	8
SLIKA 4: PRILIVI IZ NASLOVA UPRAVLJANJA SREDSTEV PO ZUKSB	16
SLIKA 5: ŠTEVILO ZAPOSLENIH NA ZADNI DAN MESECA V PRVEM POLLETJU 2014	23
TABELA 1: POVZETEK FINANČNIH PODATKOV ZA PRVO POLLETJE 2014	1
TABELA 2: OSNOVNI PODATKI O DRUŽBI	2
TABELA 3: VREDNOST POSAMEZNIH PORTFELJEV	6
TABELA 4: LASTNIŠTVO NEPREMIČNIN DUTB NA DAN 30. 6. 2014	9
TABELA 5: LASTNIŠKI PORTFELJ DUTB NA DAN 30. 6. 2014	11
TABELA 6: POVZETEK IZKAZA DENARNIH TOKOV	17
TABELA 7: POVZETEK IZKAZ POSLOVNEGA IZIDA IN VSEOBSEGAJOČEGA DONOSA	17
TABELA 8: POVZETEK BILANCE STANJA	18
TABELA 9: OSNOVNE INFORMACIJE O DELNICI DUTB	22
TABELA 10: ŠTEVILO ZAPOSLENIH PO ORGANIZACIJSKIH ENOTAH	24

1) Uvod

Družba za upravljanje terjatev bank d.d., Ljubljana (v nadaljevanju DUTB) je bila ustanovljena z namenom pomoči pri prestrukturiranju bank systemskega pomena, ki so se znašle v hudih likvidnostnih in solventnostnih težavah. Republika Slovenija je do konca leta 2013 dokapitalizirala dve največji banki, Novo ljubljansko banko d.d. (v nadaljevanju NLB) ter Novo kreditno banko Maribor d.d. (v nadaljevanju NKBM), ki sta znaten del svojih slabih terjatev prenesli na DUTB in tako leto 2014 začeli z izboljšanimi bilancami ter zadostnim kapitalom in likvidnostjo.

Glavni cilj delovanja DUTB je predvsem zmanjšanje skupnih stroškov prestrukturiranja bank za slovenski proračun in v največji možni meri povrnitev vrednosti premoženja za slovenske davkoplačevalce ter doseganje njegove čim višje vrednosti na trgu v procesih prestrukturiranja in dezinvestiranja.

V prvih šestih mesecih leta 2014 je DUTB ustvarila 65,0 milijonov EUR prilivov iz naslova upravljanja sredstev, ki jih je v skladu z Zakonom o ukrepih Republike Slovenije za krepitev stabilnosti bank (v nadaljevanju ZUKSB) prevzela v letu 2013 in prvem polletju 2014. Medtem, ko je neto izguba v obdobju znašala 7,7 milijona EUR se je vrednost lastniškega kapitala povečala za 8,4 milijona EUR zaradi višjih tržnih cen lastniškega portfelja. Tako je vrednost lastniškega kapitala ob polletju znašala 166,3 milijona EUR.

TABELA 1: POVZETEK FINANČNIH PODATKOV ZA PRVO POLLETJE 2014

v milijonih EUR	1–6 2014	
Kumulativa ustvarjenega denarja	65,0	
Neto izguba	7,7	
Vseobsegajoči donos	8,4	

v milijonih EUR	30. 6. 2014	31. 12. 2013
Lastniški kapital	166,3	157,9

2) Predstavitev in organizacija DUTB

TABELA 2: OSNOVNI PODATKI O DRUŽBI

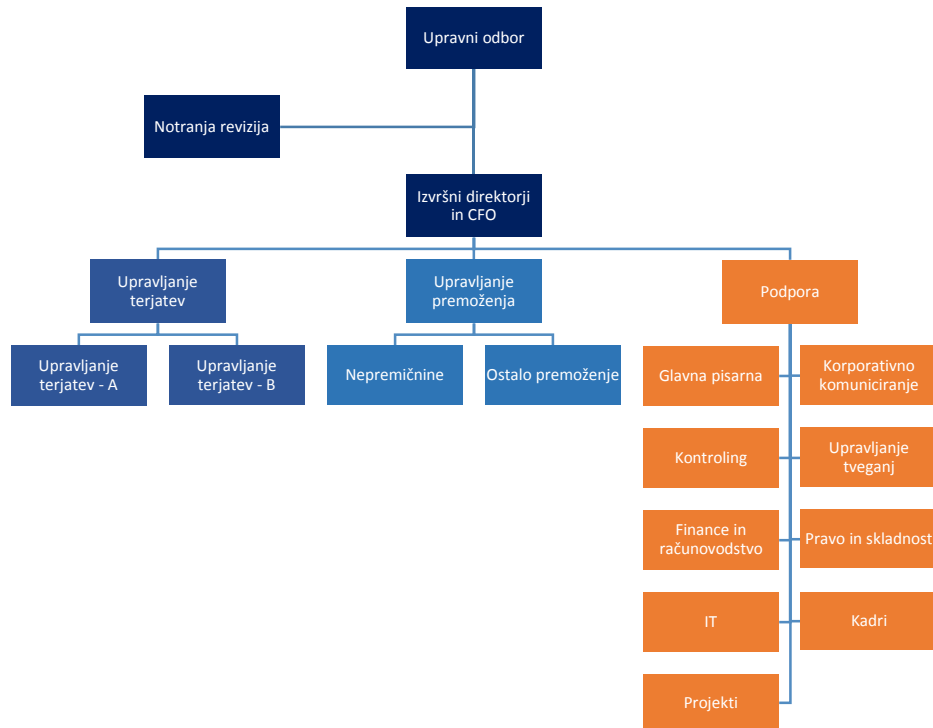
Firma	Družba za upravljanje terjatev bank, d.d. (ang. <i>Bank Assets Management Company</i>)
Skrajšana firma	DUTB, d.d. (ang. <i>BAMC</i>)
Sedež	Davčna ulica 1, 1000 Ljubljana
Telefon	+386 820 542 35
Telefaks	+386 1 429 38 59
E-naslov	info@dutb.eu
Spletna stran	www.dutb.eu
Osnovna dejavnost	Zbiranje terjatev in ocenjevanje kreditne sposobnosti
Registrski vložek	2013/11708, Okrožno sodišče Ljubljana
Matična številka	6339620000
Davčna številka	41251482
Identifikacijska številka za DDV	SI41251482
Osnovni kapital	203.625.000,00 EUR
Število delnic	101.812.500 rednih kosovnih delnic
Neizvršni direktorji na dan 29. 8. 2014	Lars Nyberg, predsednik upravnega odbora Carl-Johan Lindgren, podpredsednik upravnega odbora Arne Berggren Mitja Mavko
Izvršni direktorji na dan 29. 8. 2014	Torbjörn Månsson, glavni izvršni direktor Janez Škrubej Aleš Koršič

2.1) Organizacija in korporativno upravljanje

DUTB je družba z enotirnim sistemom upravljanja, njen najvišji organ odločanja pa je upravni odbor. Upravni odbor sestavljajo štiri neizvršni in trije izvršni direktorji. Upravni odbor ima tri komisije, revizijsko komisijo, komisijo za prejemke in komisijo za imenovanja. Člani komisij so neizvršni direktorji ter en zunanji član člana s primernimi strokovnimi izkušnjami v Sloveniji. Upravni odbor in vse tri njegove komisije delujejo v skladu z ustreznimi poslovniki. Za tekoče poslovanje DUTB so pristojni izvršni direktorji.

Odločitve glede upravljanja sredstev se sprejemajo v okviru odborov z jasno določenimi pooblastili in pristojnostmi. Natančneje, DUTB ima dva kreditna odbora in dva naložbena odbora, in sicer po enega vsake vrste na ravni izvršnih direktorjev in na ravni upravnega odbora. Pravila in postopki, po katerih se delujejo odbori, so opredeljeni v politiki upravljanja terjatev in premoženja. Ta dokument določa tudi pooblastila in hierarhijo pri sprejemanju odločitev ter postopkih korporativnega upravljanja naložb.

SLIKA 1: ORGANIZACIJSKA STRUKTURA DUTB



V prvi polovici leta 2014 se je glavni del poslovnega procesa odvijal v organizacijskih enotah upravljanje terjatev in upravljanje premoženja. Podporne organizacijske enote so bile glavna pisarna, korporativno komuniciranje, kontroling, upravljanje tveganj, finance in računovodstvo, pravo in skladnost, IT, kadri in projekti.

Pri upravljanju terjatev in premoženja v DUTB upravljalci sodelujejo z pravniki, analitiki in strokovnimi sodelavci v podpori z namenom priprave in implementacije akcijskih načrtov za terjatve, nepremičnine ali lastniške deleže. V primerih, ko prestrukturiranje terjatev ne bi bilo smotno, lahko pride do vnovečenja obstoječih zavarovanj (nepremičnine, lastniškega deleža), pri čemer so terjatve DUTB navadno poplačane le delno. Če pri unovčevanju zavarovanj ni ustreznega tržnega povpraševanja se lahko DUTB tudi odloči, da sam prevzame v last in upravljanje zavarovanje z namenom povečanja njene vrednosti in prodaje v kasnejši fazi.

DUTB je zavezana spoštovanju veljavnih zakonov in predpisov ter uporabi visoko etičnih poslovnih praks. DUTB skrbi, da so vsem njenim zaposlenim in podizvajalcem dostopna jasna pravila in usmeritve glede etičnih praks. Od vseh zaposlenih se pričakuje, da bodo razumeli pravila in prijavili vsako njihovo kršitev vodji za skladnost poslovanja ali ustreznim organom.

Formalizacija postopkov se je nadaljevala v prvem polletju 2014. Sprejeti so bili akti, ki pokrivajo različne vidike poslovanja DUTB; npr. Pravilnik o sistemizaciji delovnih mest, Pravilnik o plačah, nagrajevanju in napredovanju, Kodeks ravnanja zaposlenih v Družbi za upravljanje terjatev bank ter Etični kodeks urejajo kadrovsko področje, prav tako in DUTB katalog informacij javnega značaja ter Naložbena politika upravljanja z likvidnostnimi rezervami.

2.2) Pregled pomembnejših dogodkov v prvem polletju 2014

Ministrstvo za finance Republike Slovenije je 2. 1. 2014 obvestilo DUTB, da so obveznice, s katerimi je DUTB plačala prevzeta sredstva, sprejete kot zavarovanje v Evrosistemu.

Upravni odbor DUTB je 8. 1. 2014 imenoval stalne izvršne direktorje DUTB: Christopherja Gwilliama kot glavnega izvršnega direktorja ter Aleša Koršiča in Janeza Škrubeja kot izvršna direktorja.

Vlada Republike Slovenije je s 17. 1. 2014 za neizvršnega direktorja upravnega odbora imenovala mag. Mitja Mavka, državnega sekretarja na Ministrstvu za finance Republike Slovenije.

DUTB je 30. 4. 2014 objavila nerevidirano letno poročilo družbe za leto 2013. DUTB do objave nerevidiranega letnega poročila ni prejela zadostnih informacij o uporabljeni metodologiji vrednotenja posameznih prenesenih postavk, kar bi omogočilo pravilno začetno pripoznanje sredstev s strani DUTB in zaradi tega ni bilo mogoče izvesti redne revizije. Na podlagi internega vrednotenja terjatev 20 največjih dolžnikov, kjer je bilo ocenjeno, da so bile prenosne cene občutno višje od poštene vrednosti, je bila pripoznana izguba ob začetnem pripoznanju sredstev v znesku 92,6 milijona EUR.

DUTB je 16. 5. 2014 od NKBM kupila nepremičnine v skupni vrednosti 9,1 milijona EUR, brez DDV. Ceno nepremičnin je določila Evropska komisija.

10. 6. 2014 je DUTB na spletnih straneh DUTB in Ljubljanske borze vrednostnih papirjev d.d., zainteresirano investicijsko javnost obvestila, da se je na podlagi sredi maja dodatno prejetih informacij glede metodologije določanja prenosnih cen DUTB odločila izvesti interno vrednotenje prevzetih sredstev v obsegu 80 % vrednosti celotnega portfelja ter tako določila poštene vrednosti prevzetih sredstev.

2.3) Dogodki po zaključku obračunskega obdobja

Prišlo je do spremembe v upravnem odboru. Torbjörn Månsson je 31. 7. 2014 zamenjal Christopherja Gwilliama kot glavni izvršni direktor. Glede na izzive, s katerimi se sooča DUTB, so neizvršni člani upravnega odbora ocenili, da družba za uspešno poslovanje na tem položaju potrebuje osebo z drugačnimi vodstvenimi veščinami. Potem ko so ponovno pregledali prijave na mesto izvršnega direktorja in opravili nekaj intervjujev, so se neizvršni člani upravnega odbora odločili na to mesto imenovati Torbjörna Manssona.

Postopek internega vrednotenja sredstev je bil zaključen v juliju in revidirani računovodski izkazi za leto 2013 so bili objavljeni 29. 8. 2014. Kot posledica izvedenega internega vrednotenja sredstev je na koncu znašala izguba ob začetnem pripoznanju sredstev 39,9 milijona EUR in ne 92,6 milijonov EUR kakor v nerevidiranih računovodskih izkazih za leto 2013.

3) Poslovno poročilo

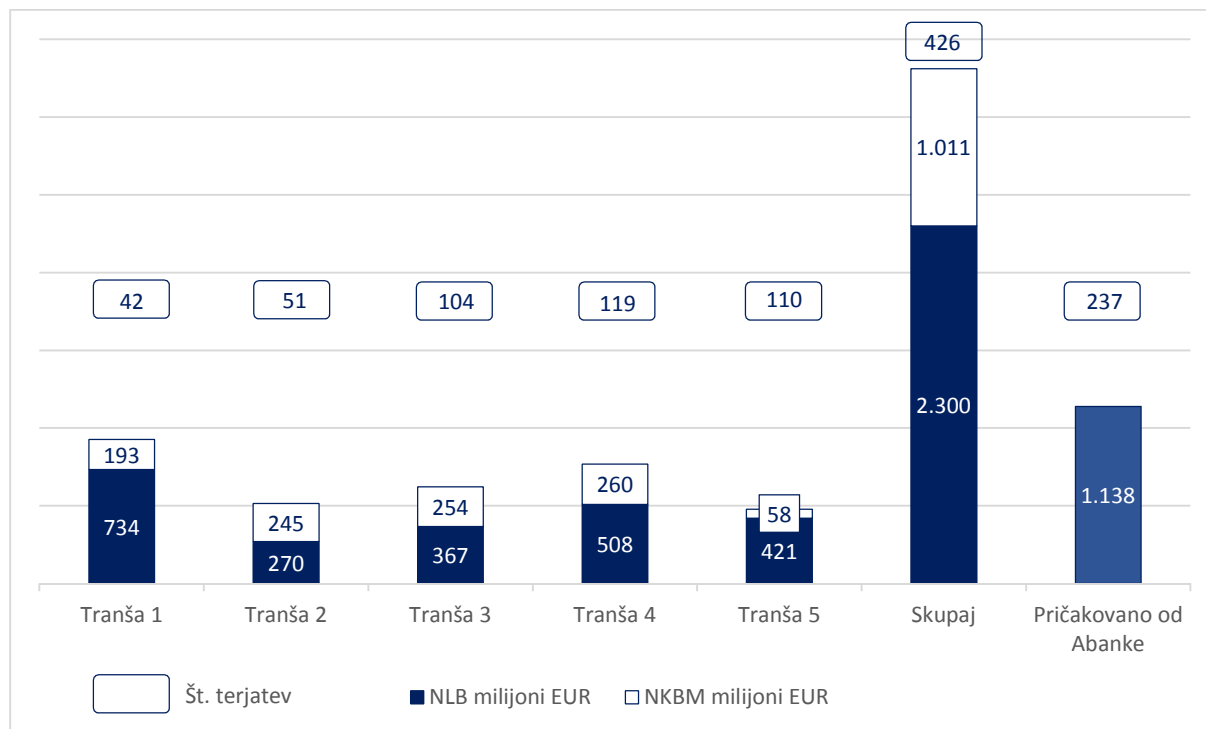
3.1) Zaključek prenosa sredstev iz NLB in NKBM

V začetku maja 2014 je DUTB zaključila fizični prenos terjatev iz NLB in NKBM, medtem, ko je bil pravni in knjigovodski prenos terjatev iz obeh bank izpeljan že 20. 12. 2013. Nominalna vrednost terjatev prenesenih iz NLB je znašala 2,3 milijarde EUR, iz NKBM pa 1,0 milijarde EUR medtem, ko je prenosna cena terjatev (v nadaljevanju posojilnega portfelja) znašala 984,4 milijona EUR. Ob tem je bilo na DUTB preneseno tudi portfelj lastniških naložb po prenosni ceni 24,0 milijonov EUR. DUTB ni imela nobenega vpliva na oblikovanje seznama sredstev za prenos ter prenosnih cen za ta sredstva. DUTB je za prenesena sredstva plačala z dvema izdajama obveznic s poroštvom Republike Slovenije, v skupnem znesku 1.008,4 milijonov EUR.

DUTB je v upravljanje prevzela terjatve do 426 podjetij. V januarju 2014 se je iz obeh bank začel fizični prenos prve od petih tranš terjatev:

- prva tranša je obsegala terjatve do 42 podjetij v bruto izpostavljenosti 927 milijonov EUR,
- drugo tranšo je sestavljalo terjatve do 51 podjetij v bruto izpostavljenosti 516 milijonov EUR,
- tretja tranša je vsebovala terjatve do 104 podjetja v bruto izpostavljenosti 622 milijonov EUR,
- v četrti tranši je bilo 119 podjetij v znesku 768 milijonov EUR bruto izpostavljenosti, in
- v zadnji, peti tranši so bile na DUTB prenesene terjatve do 110 podjetij v skupni bruto izpostavljenosti 479 milijonov EUR.

SLIKA 2: PREGLED PRENOSA TRANŠ IZ BANK



Prenos nedonosnih terjatev iz NLB in NKBM je bil obsežen projekt, saj je bilo samo na strani DUTB vključenih 39 sodelavcev, ki so vanj vložili 5.200 delovnih ur. Predstavniki DUTB so s skrbniki v bankah opravili vsebinske pogovore, da bi pridobili čim več informacij o podjetjih, katerih terjatve so bile prenesene. Istočasno so sodelavci DUTB pregledali in natančno popisali vso prejeto dokumentacijo, ki je bila tudi arhivirana. Za prevzete terjatve od vsakega posameznega podjetja (v nadaljevanju: primer) je bila podpisana cesijska pogodba, s katero je DUTB od banke prevzela vlogo upnice iz naslova kreditov in njihovih zavarovanj. Po opravljenem intervjuju, popisu in prevzemu dokumentacije ter sklenjeni cesijski pogodbi sta banka in DUTB za vsak posamezni primer podpisali primopredajni zapisnik.

Po prejemu celotne dokumentacije ima DUTB na voljo šest mesecev, da opravi podroben skrben pravni pregled premoženja in z njim povezane dokumentacije. Če v tem roku ugotovi stvarne ali pravne napake, lahko DUTB banke pozove k odpravi napake ali uveljavlja pravico do povratnega prenosa določenih sredstev bankam.

3.2) Upravljanje s prenešenimi sredstvi

DUTB je v prvem polletju 2014 pričela z aktivnim upravljanem sredstev, prenesenih iz bank, katerih skupna vrednost na dan 31. 12. 2013 je bila 961,2 milijonov EUR, ob koncu polletja pa je ta vrednost znašala 948 milijonov EUR. Vrednost posojilnega portfelja se je zmanjšala zaradi odplačil dolgov, vrednost nepremičninskega in lastniškega portfelja pa sta se povečala, kot je razvidno iz tabele spodaj.

TABELA 3: VREDNOST POSAMEZNIH PORTFELJEV

v milijonih EUR	30. 6. 2014	31. 12. 2013
Posojila	903,8	947,0
Nepremičnine	14,5	0,0
Lastniške naložbe	29,7	14,2
Skupaj	948,0	961,2

3.2.1) Upravljanje posojilnega portfelja

Vrednost posojilnega portfelja je na začetku leta 2014 znašala 947 milijonov EUR. V prvem polletju se je le-ta znižala za 43,2 milijona EUR, na 903,8 milijona EUR. Skupno znižanje je v največji meri posledica odplačil dolgov v znesku 65 milijonov EUR na eni, in obrestnih prihodkov v znesku 19,1 milijona EUR na drugi strani. Prilivi iz naslova posojil vključujejo tudi 6,8 milijona EUR, ki so jih dolžniki že v letu 2013 plačali na račune NLB in NKBM namesto na račun DUTB, banki pa sta znesek naknadno nakazali DUTB.

Vsak primer v posojilnem portfelju je bil, glede na notranjo oceno DUTB, opredeljen z vidika strategije in zahtevnosti. Strategiji sta dve, in sicer:

- strategija izterjave sredstev z vnovčenjem zastavljenega premoženja (v nadaljevanju strategija izterjave), ki se osredotoča na vnovčenje sredstev in uporabo pravnih postopkov, kot sta izterjava in stečaj, ter

- strategija prestrukturiranja dolžnika, ki se osredotoča na vrednost delujočega podjetja in vključuje prestrukturiranje dolga, konverzijo dolga v kapital, poslovno reorganizacijo, dezinvestiranje ipd.

Začetna analiza je vključevala interno vrednotenje zavarovanj DUTB in oceno, ali je dotično podjetje še smiselno obravnavati kot delujoče. V primerih strategije izterjave je cilj DUTB maksimizacija denarnih tokov s prodajo sredstev, kjer je DUTB vključena z nadzorom prodajnih postopkov skozi stečaj ali izterjavo.

V primerih, kjer DUTB oceni, da je možno z aktivnim prestrukturiranjem podjetja maksimizirati ekonomsko vrednost za DUTB, se odloči za strategijo prestrukturiranja. Upravljalci terjatev vzpostavijo neposreden odnos s poslovodstvom podjetij, ki so predmet prestrukturiranja, v pogajanjih z drugimi finančnimi in poslovnimi upniki pa aktivno vlogo, zlasti v primerih, kjer DUTB nastopa kot največji upnik. V tem procesu si DUTB prizadeva doseči maksimalno poplačilo svojih terjatev, hkrati pa poskuša poiskati optimalno rešitev za poplačilo vseh pomembnih deležnikov. Rezultat je, na primer, podpis krovne pogodbe o prestrukturiranju. Običajno je treba ob tem izvesti vsaj nekatere od naslednjih aktivnosti: dezinvestiranje sredstev, ki niso strateško pomembna za poslovanje družbe, konverzija dolga v lastniški kapital, delni odpis dolga in reprogramiranje preostalega vzdržnega dolga, ki se ugotavlja na podlagi pričakovanih prihodnjih denarnih tokov.

Pri večini posojilnega portfelja je DUTB izbrala strategijo izterjave sredstev, saj so se v mnogih primerih stečajni postopki začeli že pred začetkom prenosa sredstev. Kot je razvidno iz prenosnih cen v primerjavi z bruto izpostavljenostjo, pri projektih prestrukturiranja obstaja večji potencial za povrnitev vrednosti v primerjavi z izterjavo sredstev. Pomembno je tudi izpostaviti, da se, z odlaganjem in neaktivnim pristopom k prestrukturiranju, možnost uspešnega prestrukturiranja in s tem poplačila terjatev, zmanjšuje.

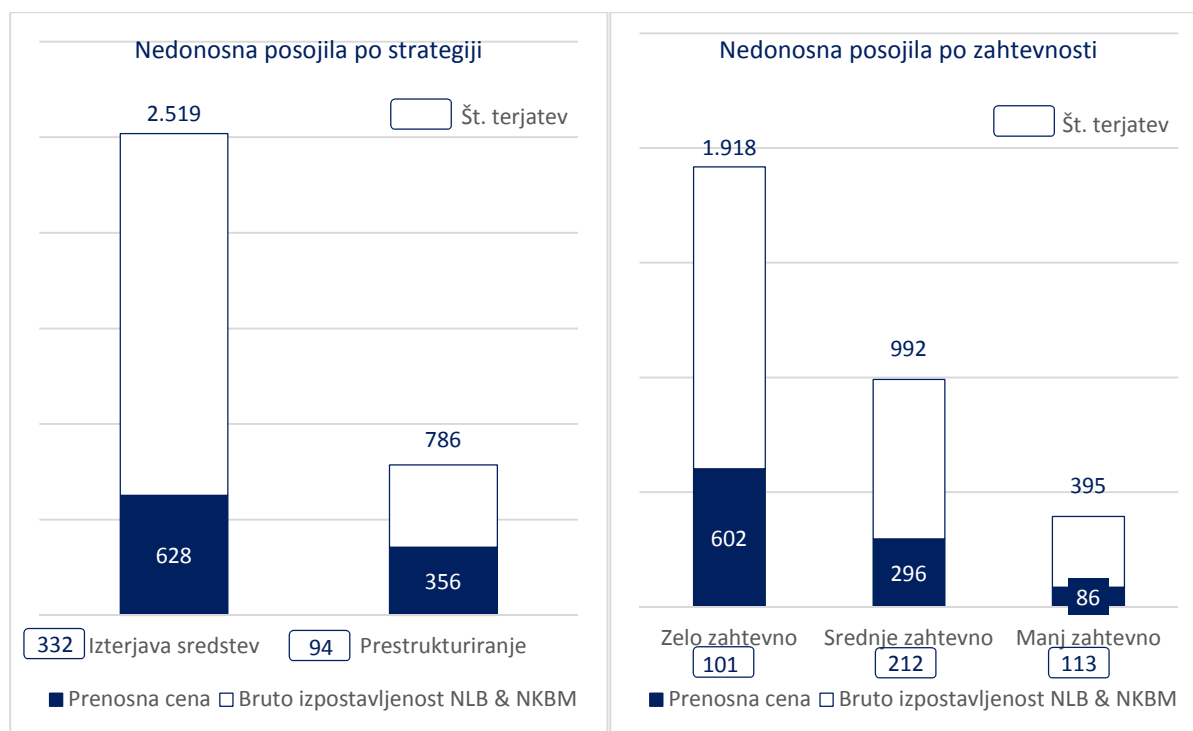
Zahtevnost je opredeljena v treh razredih od bolj do manj zahtevnih primerov in naj bi odražala kompleksnost upravljanja s primerom. Med drugim razvrstitev temelji na naslednjih dejavnikih:

- lastniška struktura poslovnega sistema, poslovna razmerja znotraj poslovnega sistema in izdana poročila ter finančne povezave znotraj poslovnega sistema,
- višina izpostavljenosti, kar je običajno neposredno povezano s številom upnikov (ki so lahko bodisi finančni bodisi poslovni), iz česar izhaja tudi povečana potreba po pogajanjih in usklajevanjih za doseg sporazuma,
- razlike v položajih upnikov (na primer financiranje holdinga ali njegovih delujočih hčerinskih družb, vrsta in vrednost poroštev), ki lahko vodijo do neusklajenih interesov,
- navzkrižno poročilo znotraj skupine povezanih oseb in različno rangiranje upnikov glede na specifična jamstva in
- delni prenos izpostavljenosti skupine (npr. dolgovi holdinga so prenešeni na DUTB, dolgovi delujočih družb pa ne).

Tako je pri manj zahtevnih primerih olajšano odločanje in spremljanje izvajanja ukrepov, medtem ko so bolj zahtevni primeri kompleksnejši in zahtevajo veliko analitičnega dela in/ali pogajanj ter koordinacije in/ali izvajanja ukrepov. DUTB več virov nameni zahtevnejšim primerom, pri čemer uporablja specifična znanja, strokovnost in kompetence svojih zaposlenih, tako da se terjatve že od samega začetka upravljajo na najprimernejši način.

Večina primerov je bila opredeljena kot srednje zahtevna, medtem ko je zelo zahtevnih in manj zahtevnih primerov približno po četrtnina. Po drugi strani pa je večina vrednosti v zelo zahtevnih primerih ter nato z zahtevnostjo tudi pada. Medtem, ko je za večino manj zahtevnih primerov predvidena strategija izterjave, je strategija prestrukturiranja večkrat uporabljena v bolj zahtevnih primerih.

SLIKA 3: PREGLED PORTFELJA NEDONOSNIH POSOJIL GLEDE NA STRATEGIJO IN ZAHTEVNOST



3.2.2) Upravljanje nepremičninskega portfelja

Nepremičnine niso bile del prenosa sredstev od NLB in NKBM v decembru 2013, tako da je DUTB začela leto 2014 brez neposrednega lastništva nepremičnin. Ker pa je večina posojil, prenesenih na DUTB, zavarovanih z nepremičninami, se pričakuje da se bo lastništvo nepremičnin s strani DUTB v prihodnosti občutno povečalo.

V prvem polletju je DUTB prevzela v last 24 nepremičnin katerih vrednost je na dan 30.06.2014 znašala 14,5 milijona EUR:

- 22 različnih nepremičnin prenesenih na DUTB s strani NKBM v mesecu maju in juniju 2014,
- eno ne-unovčljivo nepremičnino iz stečajne mase, ki je bila zastavljena v dobro DUTB ter
- eno na dražbi prevzeto zemljišče v Ljubljani, prav tako zastavljeno v dobro DUTB.

TABELA 4: LASTNIŠTVO NEPREMIČNIN DUTB NA DAN 30. 6. 2014

Nepremičnine	Število	Vrednost (v milijonih EUR)
Nepozidana zemljišča	14	9,2
Stavbe	10	5,2
Skupaj	24	14,5

OPOMBA: Med stavbami v lasti DUTB je največ poslovnih nepremičnin (industrijske hale, turistični apartmaji, nekaj trgovskih prostorov in pisarn) ter ena stanovanjska hiša.

Po drugi strani večina nepremičnin, ki predstavljajo zavarovanja prenesenih nedonosnih terjatev bank, ni v lasti DUTB temveč so del stečajnih mas oz. v lasti še aktivnih družb. DUTB si bo v prvi vrsti prizadevala, da do prenosa teh zastavljenih nepremičnin na DUTB sploh ne bo prišlo. Če bo analiza pokazala, da je ekonomsko smotrnejša sanacija in prestrukturiranje podjetij brez unovčevanja zavarovanj, če se bo DUTB odločal za to strategijo. Če bo nad dolžnikom kljub temu uveden stečajni postopek oziroma bo analiza pokazala, da se z izterjavo doseže večja ekonomska vrednost za DUTB, bo DUTB dajala prednost prodaji nepremičnin v rednih postopkih - v večini primerov v stečajnih postopkih, v kolikor bodo seveda dosežene cene sprejemljive.

DUTB bo iz stečajnih mas prevzemala:

- nepremičnine, ki jih v stečajnem postopku ne bo možno unovčiti,
- večje nepremičnine, na katerih lahko zaradi dolgih postopkov nastaja večja škoda in je potrebno takojšne ukrepanje ter
- večje zanimive nepremičnine, za katere grozi, da bodo zaradi razmer na nepremičninskem trgu prodane bistveno pod ceno.

S prevzemom lastninske pravice se bo tako DUTB aktivno vključila v prodajni proces in skušala doseči boljše pogoje prodaje, kot bi bilo to sicer možno v stečajnem postopku. DUTB tako lahko:

- nepremičnino sanira oz. dokonča,
- nudi garancijo za odpravo napak,
- nepremičnino začasno odda,
- prodaja nepremičnino brez prisile,
- nepremičnino prodaja preko najrazličnejših prodajnih kanalov in
- nepremičnino uvrsti v del večjega portfelja, za katerega bi obstajal interes investorjev.

DUTB bo veliko pozornosti posvetila nasedlim stanovanjskim projektom. Odločala se bo tudi za prevzem in dokončanje takšnih projektov, saj jih je v trenutnih razmerah kot celota praktično ni mogoče prodati. Te objekte bo nato skušala spraviti v promet na različne možne načine: prodaja,

oddaja, oddaja z možnostjo nakupa, prodaja stanovanjskim skladom, sprememba v varovana stanovanja ipd. Prednost stanovanjskih nepremičnin (posameznih stanovanjskih enot) je namreč ta, da kljub krizi obstaja relativno veliko in stabilno povpraševanje po njih. Vendar pa bo za realizacijo potreben določen čas - izpeljati bo potrebno zapletene postopke prevzema premoženja iz stečajnih mas in sanirati oz. zaključiti nedokončane projekte.

Večji problem predstavljajo poslovne nepremičnine in nepozidana stavbna zemljišča, prodaja katerih je predvsem odvisna od gospodarske aktivnosti. Če povpraševanja za tovrstne nepremičnine ne bo, DUTB ne bo hitela s prodajo. Poleg intenzivnega iskanja uporabnikov takšnih nepremičnin preko različnih prodajnih kanalov doma in v tujini, bo DUTB veliko pozornosti posvetila tudi optimizaciji stroškov upravljanja.

V prvem poletju 2014 so se na nepremičninskem področju pričele naslednje aktivnosti:

- pregled celotnega na DUTB prenesenega zastavljenega nepremičninskega portfelja, ureditev baze podatkov preko 1.000 takšnih nepremičnin, izdelava internih cenitev ter priprava ustrezne strategije upravljanja in trženja,
- aktivni prevzem nepremičnin iz stečajnih mas – v aprilu je DUTB na dražbi prevzela prvo nepremičnino (stavbno zemljišče v središču Ljubljane); maja je DUTB na dražbi kot edini dražitelj pridobila objekt Nokturno, vendar prenos na DUTB pa še ni bil izveden. Pričeli so se tudi postopki pridobivanja drugih nepremičnin, za katere je ocenjeno, da lahko s prenosom na DUTB le-ta za njih iztrži višjo ceno,
- DUTB je prevzela nepremičninski portfelj NKBM, ki je bi predviden za prenos skupaj s terjatvami po ZUKSB,
- intenzivno potekajo postopki priprave na prodajo pred kratkim prevzetih nepremičnin – skrbni pravni in tehnični pregled prevzetih nepremičnin, izdelovanje načrtov trženja za vsako nepremičnino posebej, usposabljanje (odprava napak) nepremičnin za prodajo, vzpostavitev prodajne infrastrukture ipd.

3.2.3) Upravljanje lastniškega portfelja

V okviru decembrskega prenosa sredstev iz NLB in NKBM, je DUTB pridobila manjšinske lastniške deleže v 12 podjetjih, od katerih je po vrednosti največji 23,5 % lastniški delež v Pivovarni Laško d.d. Knjigovodska vrednost lastniškega portfelja na dan 31. 12. 2013 je znašala 14,2 milijona EUR.

Na dan 30. 6. 2014 je imela DUTB v lasti deleže v 14 podjetjih v skupni vrednosti 29,7 milijona EUR. Povečanje vrednosti v prvem polletju je v največji meri posledica višje tržne vrednosti delnice Pivovarne Laško d.d.

TABELA 5: LASTNIŠKI PORTFELJ DUTB NA DAN 30. 6. 2014

Podjetje	Lastništvo DUTB	Vrsta pridobitve
Perutnina Ptuj d.d.	0,04%	Prenos iz banke
Elektro Celje d.d.	0,06%	Prenos iz banke
Elektro Ljubljana d.d.	0,20%	Prenos iz banke
Elektro Primorska d.d.	0,36%	Prenos iz banke
Elektro Gorenjska d.d.	1,20%	Prenos iz banke
Gorenjska banka d.d.	4,42%	Prenos iz banke
Hit d.d. (preferenčne delnice)	7,37%	Prenos iz banke
Certa d.d.	8,84%	Prenos iz banke
Adria Airways d.d.	19,63%	Prenos iz banke
Thermana d.d.	21,20%	Prenos iz banke
Pivovarna Laško d.d.	23,51%	Prenos iz banke
Nigrad, komunalno podjetje d.d.	24,91%	Prenos iz banke
MLM d.d. ¹	34,39%	Konverzija dolga v kapital
ŠČ Pohorje d.o.o.	97,31%	Konverzija dolga v kapital

OPOMBA: ¹Dne 15. 7. 2014 je bila izvedena dodatna konverzija dolga v kapital, po kateri se je lastništvo DUTB povečalo na 52,53 %.

DUTB je lastnik v podjetjih zaradi naslednjih razlogov:

- neposrednega prenosa lastniških deležev iz bank,
- prestrukturiranja dolga, ki vključuje konverzijo dolga v kapital ali
- strategije izterjave sredstev, v okviru katere DUTB prevzame zastavljene lastniške deleže.

Z namenom razumevanja stanja posamezne lastniške naložbe in predhodnih poskusov njene prodaje, so se upravljalci DUTB v začetku leta 2014 srečali s predstavniki oddelkov upravljanja sredstev iz NLB in NKBM, ki so te deleže upravljali pred prenosom sredstev, prav tako pa je bil vzpostavljen stik z vodstvom nekaterih podjetij. Po drugi strani so upravljalci terjatev in premoženja analizirali več primerov možnih dodatnih konverzij dolga v kapital ali prevzema zastavljenih deležev, kar bi oziroma bo pomenilo dodatne lastniške pozicije DUTB v teh podjetjih.

DUTB je v postopkih prisilne poravnave v dveh podjetjih pridobila deleže v okviru konverzij dolga v kapital, ki sta bili začetni s strani prejšnjih upnikov, t. j. bank, in sicer 34,4 % v MLM d.d. in 97,3 % v ŠČ Pohorje d.o.o. Za slednji delež so postopki za njegovo prodajo že v teku. Zaradi pričakovanja, da bo prodajni postopek zaključen že pred pripravo letnega poročila za leto 2014, investicija v ŠČ Pohorje ni bila konsolidirana.

Prioritete v prvi polovici 2014 so, med drugim, bile:

- poglobljeno razumevanje poslovanja in finančnega stanja podjetij v delnem lastništvu DUTB ter same lastniške pozicije DUTB, z namenom oblikovanja začetne strategije za vsako izmed njih,
- aktivno sodelovanje na letnih skupščinah delničarjev – DUTB se je udeležila letnih skupščin Gorenjske banke d.d., Certe d.d., Nigrada d.d., Adrie Airways d.d., Pivovarne Laško d.d. in MLM d.d.; ter

- zasnova metodologije in izvedba procesa vrednotenja lastniških deležev ob začetnem pripoznavanju sredstev na dan 20. 12. 2013 za deleže v neposredni ali posredni lasti preko zavarovanj.

3.3) Metodologija vrednotenja sredstev

Na podlagi interne analize sredstev, izkušenj in znanj svojih strokovnjakov, je DUTB v prvem polletju 2014 razvila interno metodologijo vrednotenja sredstev, ki je bila uporabljena pri začetnem pripoznavanju poštene vrednosti prenesenih sredstev in bo uporabljena tudi pri vrednotenjih sredstev v prihodnosti. Ta metodologija bo prav tako uporabljena za začetno pripoznavanje poštene vrednosti sredstev, ki bodo prenesena iz Abanke Vipe. Nenazadnje se ta metodologija oziroma njeni rezultati uporabljajo tudi kot osnova za odločitve v zvezi upravljanjem posojil in drugih naložb.

3.3.1) Metodologija vrednotenja terjatev (posojil)

Za določitev vrednosti posameznih terjatev je bila izračunana njihova pričakovana vrednost. Pri oceni terjatev za vsako podjetje sta bila možna dva scenarija in sicer scenarij prestrukturiranja ter scenarij izterjave sredstev. Za vsak scenarij je bil ocenjen pričakovan denarni tok za DUTB ter dodeljena verjetnost njegove realizacije. Za scenarij prestrukturiranja sta bila za vsako posamezno podjetje ocenjena denarni tok ter sposobnost servisiranja dolgov, pri scenariju izterjave pa so bili upoštevani pričakovani prilivi iz unovčitve zavarovanj. Vrednost terjatve je bila ocenjena kot tehtano povprečje sedanjih vrednosti denarnih tokov obeh scenarijev ob upoštevanju diskontne stopnje, ki predstavlja stroške financiranja in upravljanja DUTB.

3.3.2) Metodologija vrednotenja nepremičnin

Stanovanjske nepremičnine ter posamezne nestanovanjske nepremičnine katerih ocenjena vrednost, temelječa na zunanji oceni, je bila nižja od 2 milijona EUR, so bile ocenjene na podlagi poenostavljene metode vrednotenja. Ta metoda temelji na GURS-ovi (Geodetska uprava Republike Slovenije) metodologiji, kjer so bile pridobljene vrednosti korigirane z različnimi korekcijskimi faktorji, kot na primer: stanje nepremičnine, njena lokacija, velikost, zasedenost in drugo. Za kompleksnejše nepremičnine je bila uporabljena metoda diskontiranja denarnih tokov, ki temelji na projekcijah denarnih tokov.

3.3.3) Metodologija vrednotenja lastniških deležev

Lastniške naložbe, kjer je DUTB lastnik več kot 20 % lastniškega kapitala oziroma katerih knjigovodska vrednost presega 5 milijonov EUR, so bile vrednotene z uporabo metode diskontiranja prostih denarnih tokov, preostale lastniške naložbe pa z uporabo primerjalne metode z uporabo EV/EBITDA multiplikatorjev. Za manjše naložbe, kjer je bila na voljo tržna vrednost ob zadostni likvidnosti delnice, je bila uporabljena ta vrednost dosežena na organiziranem trgu.

3.4) Proces prenosa sredstev iz Abanke Vipe, Probanke in Factor banke

3.4.1) Abanka Vipa

Načrtovano je bilo, da se bo prenos nedonosnih terjatev iz Abanke Vipe na DUTB zgodil že v drugem četrtletju 2014, vendar je bil postopek podaljšan in se bo kot kaže zaključil v tretjem četrtletju 2014.

V drugem četrtletju 2014 je DUTB že opravila vse potrebne aktivnosti za izvedbo prenosa (pripravila je pogodbe o prenosu terjatev, postopke prenosa, vršila pogajanja) tako, da se bo pravni prenos lastninske pravice predvidoma izpeljal v septembru 2014. Fizični prenos kreditnih map in pripadajoče dokumentacije, kot tudi dejanski prenos upravljalškega nadzora nad prevzetim premoženjem, se bo predvidoma izvedel v štirih tranšah, zadnja, četrta tranša, naj bi bila zaključena do konca leta 2014.

Kot že v primeru prenosov slabih terjatev iz NLB in NKBM, bo DUTB terjatve Abanke Vipe odkupila tako, da bo izdala obveznice s poroštvom Republike Slovenije. V drugem četrtletju 2014 je DUTB pripravljala vse potrebno za izdajo obveznic, kar je vključevalo usklajevanje z Ministrstvom za finance in Abanko Vipo glede določanja cene in drugih značilnosti obveznic. Obveznice bodo izpolnjevale pogoje za to, da bodo ves čas njihovega pričakovanega trajanja sprejemljive kot zavarovanje za operacije monetarne politike Evrosistema, ki zagotavlja likvidnost imetnikom obveznic z dostopom do posojil Evrosistema.

Skladno z ZUKSB in pripadajočo Uredbo, DUTB tudi pri prenosu sredstev od Abanke nima vpliva na oblikovanje seznama sredstev za prenos in prenosnih cen za ta sredstva. DUTB bo izvedla prenose po določenih prenosnih cenah kot določeno z Uredbo o izvajanju ukrepov za krepitev stabilnosti bank. Ker DUTB še ni opravila svojega vrednotenja Abankinih sredstev, ki bodo predmet prenosa, težko oceni ustreznost prenosnih cen. Celotne finančne posledice iz naslova prenesenih sredstev so zato za DUTB še negotove. DUTB namerava tudi za prevzeta sredstva od Abanke opraviti interno vrednotenje za potrebe začetnega pripoznanja sredstev po pošteni vrednosti v skladu z mednarodnimi računovodskimi standardi.

3.4.2) Probanka in Factor banka

DUTB namerava odkupiti tudi portfelj nedonosnih terjatev tudi od Factor banke in Probanke, dveh bank v postopku nadzorovane likvidacije, ki jo vodi Banka Slovenije, ter jih združiti z že prenesenimi izpostavljenostmi iz NLB, NKBM in terjatvami, ki bodo prenesene iz Abanke Vipe. Pričakovati je, da bo usklajeno in bolj logično upravljanje teh sredstev prineslo sinergije, pripomoglo k lažjemu prestrukturiranju posojil in lastniškega premoženja ter optimizaciji izterjave.

Dogovarjanja za prenos terjatev iz Probanke in Factor banke na DUTB so se začela v začetku maja 2014, vendar je sam potek počasnejši kot sprva predvideno zaradi zahtevnih postopkov določanja obsega terjatev ter transakcijskih cen upoštevaje dejstvo, da mora biti prenos izpeljan v skladu z neodvisnimi tržnimi načeli. Karkoli drugega bi lahko povzročilo dodatne slabitve na strani DUTB. Dogovori med bankama in DUTB se približujejo koncu, in pričakovati je, da bo dogovor, vsaj za del terjatev, dosežen

v septembru 2014. Pred dejanskim prenosom terjatev je potrebno pridobiti še soglasje vseh nadzornih organov obeh bank in DUTB.

Drugače kot v primeru prenosov terjatev iz drugih bank, je DUTB v tem primeru že predhodno opravila interno vrednotenje terjatev, v skladu z interno metodologijo vrednotenja ter si tako izoblikovala neodvisno mnenje o pravilnosti prenosnih vrednosti.

DUTB namerava odkup terjatev plačati s sredstvi na način, ki bo ekonomsko najugodnejši.

3.5) Informacijska podpora

Cilj informacijske podpore je podpirati procese podjetja na način, da so ti bolj uspešni in učinkoviti. Trenutno mora DUTB odgovoriti na dva glavna izziva. Prvi izziv je informatizacija procesov, ki še niso podprti z informacijsko rešitvijo. Drugi izziv pa je razpršenost informacijskih rešitev. V praksi se ta dva izziva odražata v težavni izdelavi konsolidiranih poročil in v hitrosti pridobivanja informacij.

Razpršenost informacijskih rešitev je prisotna predvsem v procesu upravljanja terjatev. Zato je bila večina aktivnosti posvečena ravno temu področju. Ustanovljena je bila skupina, ki določa zahteve in kriterije izbora take rešitve. Skupina je imela predstavitev nekaterih rešitev in pripravlja projekt prenosa podatkov na enoten sistem. Podobne aktivnosti se izvajajo tudi na področju procesa upravljanja nepremičnin, kjer so bile predstavljene možne rešitve. Cilj je izbrati rešitev, ki bo primerno podpirala poslovne procese in bila hkrati enostavno integrirana v celotno informacijsko arhitekturo.

Z realizacijo zgornjih ciljev DUTB gradi temelje za sistem poslovnega obveščanja. Cilj je izdelati kvalitetno podatkovno skladišče, poročila in orodja za analizo podatkov, ki bodo omogočala učinkovito poslovno poročanje.

Z varnostnega vidika je pomembno nenehno nadzorovati in izboljševati vse varnostne elemente. V drugem kvartalu je DUTB sprejela Pravilnik o varovanju podatkov in informacij, ki določa varnostna pravila na področju informatike in tudi širše. V njem so definirana področja varovanja podatkov, informacij in informacijskega sistema.

3.6) Odnosi z javnostmi

DUTB je kot pomemben nosilec sprememb v slovenskem finančnem sistemu že od svoje ustanovitve deležna velike pozornosti zainteresiranih javnosti in letos ni bilo nič drugače. Skladno z analizo zunanjega in notranjega okolja so cilji komuniciranja DUTB oblikovani tako, da podpirajo uresničevanje strateških ciljev družbe s pojasnjevanjem njene vloge, poslanstva in pozitivnih rezultatov za državo in davkoplačevalce.

Za doseganje optimalnih rezultatov so komunikacijske aktivnosti DUTB usmerjene predvsem v pridobivanje podpore ključnih javnosti. Redno interno komuniciranje postaja z vzpostavljanjem in

rastjo družbe ena od komunikacijskih prioritet. Hkrati so komunikacijske aktivnosti DUTB usmerjene v oblikovanje pozitivne podobe v medijih in širši javnosti. DUTB gradi dobre odnose tudi z odločevalci, mnenjskimi voditelji in poslovno javnostjo. To dosega z rednim, celostnim in aktivnim komuniciranjem o učinkih svojih aktivnosti na okrevanje slovenskega finančnega sistema, z ustvarjanjem komunikacijskih priložnosti, s spremljanjem komunikacijskih potreb ključnih javnosti, z zagotavljanjem rednih odzivov nanje ter s proaktivnim upravljanjem morebitnih komunikacijskih ovir.

3.7) Dostop do informacij javnega značaja

Državni zbor Republike Slovenije je v marcu sprejel novelo Zakona o dostopu do informacij javnega značaja (ZDIJZ-C). V skladu z določili novele je bila DUTB 17. 4. 2014 dolžna na spletni strani objaviti končni seznam dolžnikov, prenesenih na DUTB z bank, in podatke končne bruto izpostavljenosti, ki jih je od Ministrstva za finance prejela na dan prenosa terjatev na DUTB.

DUTB je morala na spletni strani objaviti tudi informacije javnega značaja, ki se nanašajo na donatorske, sponzorske, svetovalne in druge avtorske ali intelektualne storitve, kot tudi informacije javnega značaja v zvezi z zastopniki poslovnega subjekta, ki se nanašajo na vrsto zastopnika oziroma navedbo članstva v poslovodnem organu, organu upravljanja ali nadzornem organu in informacijo o višini prejemkov in bonitet te osebe.

Tri mesece po objavi zakona v Uradnem listu je morala DUTB kot prosto dostopne informacije javnega značaja objaviti tudi podrobnejše informacije, neposredno povezane s krediti neplačnikov kot tveganimi postavkami, ki se vodijo kot slabitve v bilancah te banke in ki so bili iz takšne banke preneseni na DUTB.

Priprava zgoraj navedenih informacij je za DUTB pomenila veliko časovno in delovno obremenitev. Prav tako je DUTB v prvem polletju tega leta prejela precejšnje število zahtev po dostopu do informacij javnega značaja. Vsako tovrstno zahtevo DUTB podrobno in strokovno preuči ter na tej podlagi, v skladu z določili zakona, odloči o zahtevi.

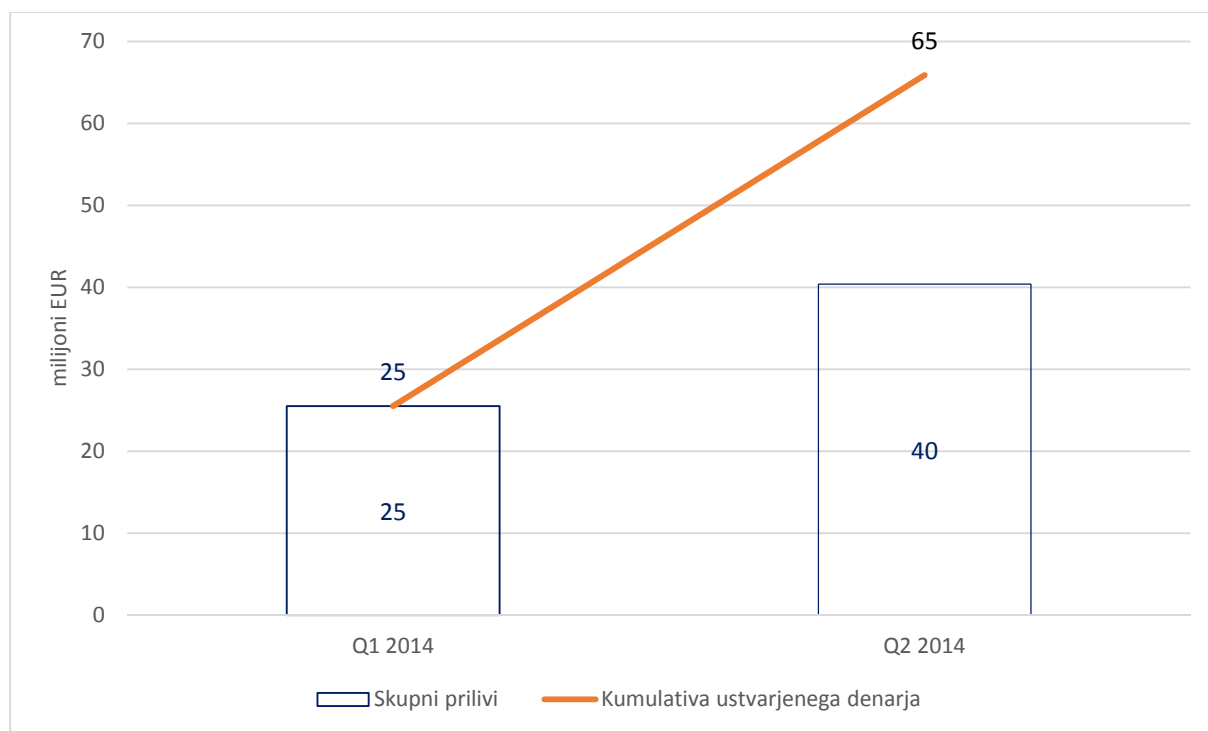
4) Finančni pregled za prvo polletje 2014

4.1) Finančni rezultati

Finančni rezultati prvega polletja 2014 so dejansko prvi finančni rezultati DUTB po prevzemu sredstev od NLB in NKBM konec decembra 2013, ki vključujejo rezultate upravljanja sredstev po tem, ko je DUTB pričela prevzemati dokumentacijo in upravljati sredstva.

DUTB je v obdobju prvih šestih mesecev leta 2014 ustvarila 65,0 milijonov EUR prilivov iz naslova upravljanja sredstev po ZUKSB, katere DUTB prevzela v letu 2013 in v prvem polletju 2014. Prilivi izvirajo skoraj v celoti iz naslova upravljanja s prevzetimi posojili, vključujejo pa tudi 6,8 milijona EUR, ki so jih dolžniki že v letu 2013 plačali na račune NLB in NKBM namesto na račun DUTB, banki pa sta znesek naknadno nakazali DUTB.

SLIKA 4: PRILIVI IZ NASLOVA UPRAVLJANJA SREDSTEV PO ZUKSB



Med prilive iz naslova upravljanja sredstev po ZUKSB niso všteti prilivi iz naslova odprodaje obveznic Republike Slovenije v prvem polletju v višini 9,6 milijona EUR za zagotavljanje likvidnosti za operativno delovanje DUTB.

TABELA 6: POVZETEK IZKAZA DENARNIH TOKOV

v milijonih EUR	
Stanje denarja 31. 12. 2013	5,6
Denarni tok pri poslovanju	-17,1
Denarni tok pri naložbenju	74,7
Denarni tok pri financiranju	-8,7
Stanje denarja 30 .6. 2014	54,5

Na dan 30. 6. 2014 je DUTB razpolagala z 54,5 milijona EUR denarja ali denarnih nadomestkov. Ob tem je potrebno upoštevati, da je bil odkup nepremičnin od NKBM, ki so bile v okviru izvajanja ukrepov za zagotavljanje stabilnosti bank prenešene na DUTB, v višini 11,4 milijona EUR financiran s plačilom v denarju iz naslova upravljanja sredstev po ZUKSB in ne z dodatnim zadolževanjem z izdajo dodatnih obveznic s poroštvo države. Na ta način je DUTB implicitno že vrnila denarna sredstva v tej višini državi oziroma njenim davkoplačevalcem.

4.2) Izkaz poslovnega izida ter vseobsegajoči donos

TABELA 7: POVZETEK IZKAZ POSLOVNEGA IZIDA IN VSEOBSEGAJOČEGA DONOSA

v milijonih EUR	1–6 2014	1–6 2013
Poslovni prihodki	0,0	0,0
Poslovni odhodki	6,5	2,5
Izguba iz poslovanja	6,5	2,5
Finančni prihodki	27,4	0,2
Finančni odhodki	28,6	1,0
Čista izguba	7,7	2,5
Povečanje presežka iz prevrednotenja	16,1	0,0
Celotni vseobsegajoči donos	8,4	-2,5

4.2.1) Poslovni prihodki in odhodki iz poslovanja ter rezultat iz poslovanja

Edina dejavnost DUTB je upravljanje slabih terjatev ter drugih s tem povezanih sredstev. Zato DUTB v rezultatu iz poslovanja izkazuje predvsem odhodke iz poslovanja medtem, ko so bili poslovni prihodki v prvem polletju minimalni glede na dejstvo, da so bile nepremičnine namenjene za prodajo prevzete šele v drugem kvartalu 2014.

DUTB je imela v prvem polletju 2014 za opravljanje svoje dejavnosti 6,5 milijona EUR poslovnih odhodkov. Največjo postavko predstavljajo stroški storitev v višini 4,8 milijona EUR medtem, ko so stroški dela znašali 1,6 milijona EUR.

Med stroški storitev prevladujejo stroški intelektualnih in osebnih storitev v višini 3,1 milijona EUR. Med njimi predstavljajo svetovalne storitve 2 milijona EUR, odvetniške in notarske storitve 0,5 milijona EUR ter stroški zagotavljanja računovodskih in IT storitev in revizije 0,5 milijona EUR.

Stroški drugih storitev so znašali 1,2 milijona EUR, kjer večji del predstavljajo stroški upravljanja prevzetih sredstev od bank, kjer sta NLB in NKBM do meseca maja pred dejanskim prevzemom sredstev po pogodbi upravljali s sredstvi.

S pridobitvijo nepremičnin ima DUTB tudi stroške upravljanja nepremičnin, ki so v prvem polletju znašali 152 tisoč EUR

4.2.2) Finančni prihodki in odhodki

DUTB je v prvih šestih mesecih ustvarila 27,4 milijona EUR finančnih prihodkov ter 28,6 milijona EUR finančnih odhodkov.

Večino finančnih prihodkov v višini 26,1 milijona EUR predstavljajo finančni prihodki iz posojil, med katerimi največji del predstavljajo obrestni prihodki v višini 19,1 milijona EUR. Prihodki za obresti iz naslova obveznic Republike Slovenije pa so znašali 6,9 milijona EUR.

Med finančni odhodki prevladujejo stroški obresti iz naslova izdanih obveznic DUT01 in DUT02 v višini 20,6 milijona EUR ter strošek za izdano poročstvo Republike Slovenije v višini 6,3 milijona EUR.

4.2.3) Čisti poslovni izid in vseobsegajoči donos

DUTB je v prvem polletju 2014 ustvarila celoten vseobsegajoči donos v višini 8,4 milijona EUR. Čista izguba v prvem polletju je znašala 7,7 milijona EUR medtem, ko se je, zaradi povečanja tržnih vrednosti delnice Pivovarne Laške in obveznic RS v lasi DUTB, povečal presežek iz prevrednotenja za 16,0 milijonov EUR ter 3,3 milijona EUR. Poleg tega je DUTB zabeležila odložene davke v znesku 3,3 milijona EUR.

4.3) Bilanca stanja

TABELA 8: POVZETEK BILANCE STANJA

v milijonih EUR	30. 6. 2014	31. 12. 2013
Sredstva	1.210,3	1.182,2
Posojila	903,8	947,0
Nepremičnine	14,5	0,0
Lastniške naložbe	29,7	14,2
Obveznice	195,7	206,2
Denar	54,5	5,6
Obveznosti	1.044,0	1.024,3
Izdane obveznice	1.036,1	1.012,7
Lastniški kapital	166,3	157,9

4.3.1) Sredstva

Celotna sredstva DUTB so se v prvem polletju povečala za 27,7 milijona EUR in so na dan 30. 6. 2014 znašala 1.209,9 milijona EUR.

Stanje denarnih sredstev se je v prvem polletju povečalo za 48,9 milijona EUR predvsem zaradi poplačila posojil. Stanje posojilnega portfelja na dan 30. 6. 2014 je tako znašalo 903,8 milijona EUR. Po drugi strani se je predvsem zaradi nakupa nepremičnin od NKBM povečala zaloga nepremičnin, razpoložljivih za prodajo, in je ob polletju znašala 14,5 milijona EUR.

Prav tako je prvem polletju narasla vrednost finančnih naložb v lastniške deleže in je na dan 30. 6. 2014 znašala 29,7 milijona EUR, predvsem zaradi povečanja tržne vrednosti naložbe v Pivovarno Laško d.d. DUTB je v prvem polletju pridobila tudi dodatne lastniške deleže v družbah Športni center Pohorje d.o.o. ter MLM d.d. s konverzijo dela dolga v kapital v nominalni vrednosti 13,8 milijona EUR, vendar jih je takoj po konverziji slabila na vrednost nič v breme negativne razlike ob začetnem pripoznanju sredstev.

DUTB je imela ob koncu polletja v lasti tudi obveznice RS, ki jih je prejela ob dokapitalizaciji, v višini 195,7 milijona EUR.

4.3.2) Obveznosti do virov sredstev

DUTB je svoja sredstva na dan 30. 6. 2014 financirala skoraj izključno z dolgoročnimi viri in sicer lastniškim kapitalom v višini 166,3 milijona EUR ter obveznostmi v višini 1.044,0 milijona EUR.

Lastniški kapital se povečal za 8,4 milijona EUR zaradi povečanja vrednosti finančnih sredstev, razpoložljivih za prodajo v višini 16,1 milijona EUR, negativno pa je na kapital vplivala čista izguba v višini 7,7 milijona EUR.

Dolgoročne obveznosti so na dan 30. 6. 2014 znašale 1.039,4 milijona EUR in se nanašajo predvsem na izdane obveznice DUT01 in DUT02 v višini 1.036,1 milijona EUR. Kratkoročne obveznosti v višini 4,2 milijona EUR v celoti predstavljajo poslovne obveznosti.

5) Upravljanje s tveganji

DUTB bo v drugi polovici leta 2014 pripravila register tveganj, kjer bodo prikazana vsa pomembnejša zaznana tveganja ter način njihovega obvladovanja. V nadaljevanju so navedena pomembna, do sedaj zaznana tveganja.

5.1) Strateška tveganja

- *Tveganje povezano z zakonsko določenim časom delovanja DUTB*

V skladu z ZUKSB je prenehanje delovanja DUTB določeno najkasneje do 31. 12. 2017. Kot že omenjeno v uvodu, so cilji delovanja DUTB predvsem zmanjšanje skupnih stroškov proračuna in povrnitev vrednosti premoženja za slovenske davkoplačevalce v največji možni meri ter rekonstruiranje in upravljanje bank in prenesenega premoženja na način doseganja njegove čim višje vrednosti na trgu in odprodaje po najvišji možni ceni. V kolikor želi DUTB uresničiti postavljene cilje delovanja je zakonsko določen čas delovanja DUTB verjetno prekratek. Sredstev ni smiselno prodajati pod prisilo, saj v tem primeru ne bi dosegli zastavljenega cilja.

- *Tveganje povezano z nastankom kapitalske neustreznosti*

Obstaja tveganje, da bo DUTB zaradi preplačila sredstev ob že realiziranih ter bodočih prenosih sredstev s strani bank ter kasnejših negativnih makroekonomskih gibanj bila primorana dodatno slabiti prevzeta sredstva ter s tem dodatno znižati svoj lastniški kapital pod mejo polovice osnovnega kapitala družbe.

- *Tveganje povezano z nezmožnostjo pridobitve poročstva Republike Slovenije na novo izdani dolg*

Obstaja tveganje, da se DUTB ne bo mogla dodatno zadolžiti za potrebe delnega refinanciranja zapadlih obveznosti zaradi omejitev na strani državnega proračuna. DUTB se ob obstoječi kapitalski strukturi brez poročstva Republike Slovenije verjetno ne bo mogla dodatno zadolžiti za delno refinanciranje obveznic, ki zapadejo v plačilo konec leta 2015.

5.2) Poslovna tveganja

- *Tveganje povezano z informacijskimi viri*

DUTB pridobiva informacijske vire iz IT sistemov bank NLB in NKBM. Omenjeni banki sta DUTB dolžni zagotoviti delovanje, razpoložljivost in dostopnost do IT sistemov ter med drugim tudi izdelavo različnih vrst poročil v zvezi s prevzetim premoženjem. S predvidenim prevzemom sredstev od drugih bank se bo ob takšnem načinu zagotavljanja informacijske podpore se povečalo tveganje, da ne bo mogoče učinkovito nadzorovati pravilnosti zagotavljanja informacij DUTB.

- *Tveganje povezano z uničenjem premoženja (premoženje v lasti DUTB in premoženje, pri katerem DUTB nastopa kot zastavni upnik)*

DUTB kot možno tveganje izpostavlja tudi nepredvideno uničenje premoženja, tako premoženja v lasti DUTB kot tudi premoženja, pri katerem DUTB nastopa kot zastavni upnik. V primeru uničenja premoženja bi le to lahko vplivalo na vrednost premoženja. Pri premoženju, ki je v lasti DUTB to pomeni

dejansko zmanjšanje vrednosti premoženja. Pri premoženju, kjer DUTB nastopa kot zastavni upnik, znižanje vrednosti zavarovanja terjatev v večini primerov nedonosnih terjatev pomeni tudi zmanjšanje verjetnosti poplačila s strani dolžnika. Omenjeno tveganje DUTB obvladuje tako, da ima premoženje ustrezno zavarovano. Pri nepremičninah, kjer DUTB nastopa kot zastavni upnik pa je dolžnik, v skladu s kreditno pogodbo, dolžan zastavljeno premoženje ustrezno zavarovati in zavarovalno polico vinkulirati v korist upnika (DUTB).

5.3) Finančna tveganja

▪ *Kreditno tveganje*

Kreditno tveganje je tveganje nastanka finančne izgube, če stranka ali pogodbeni stranka v poslu s finančnim instrumentom ne izpolni pogodbenih obveznosti. DUTB je kreditnemu tveganju izpostavljena zlasti v zvezi z odkupljenimi posojili in obveznicami RS.

▪ *Likvidnostno tveganje*

Likvidnostno tveganje je tveganje, da družba ne bo zmožna poravnati finančnih obveznosti ob dospelosti. DUTB zagotavlja največjo možno likvidnost tako, da ima vedno zadostna likvidna sredstva za poravnavanje finančnih obveznosti ob zapadlosti v normalnih in tudi v zahtevnih pogojih, pri tem pa ne utrpi nesprejemljive izgube ali tvega oškodovanja svojega ugleda. Glavno likvidnostno tveganje predstavlja poplačilo izdanih obveznic DUT01 in DUT02.

▪ *Tržno tveganje*

Tržno tveganje je tveganje, da bodo spremembe tržnih cen, denimo valutnih tečajev, obrestnih mer in drugih tržnih cen, vplivale na prihodke družbe ali vrednost njenih finančnih instrumentov. Tržno tveganje nastane zaradi odprtih pozicij pri obrestnih in valutnih produktih, ki so vsi izpostavljeni splošnim in posebnim tržnim gibanjem, ter zaradi sprememb volatilitnosti tržnih mer ali cen, kot so obrestne mere, kreditni razmiki in menjalni tečaji. DUTB je izpostavljena tržnemu tveganju v zvezi s svojimi posojili in terjatvami, pa tudi vrednostnimi papirji.

▪ *Tveganje povezano z refinanciranjem izdanih obveznic*

Glede na kratko ročnost izdanih obveznic DUTB obstaja tveganje, da bodo tržne obrestne mere ob izdaji novih obveznic (ali drugi obliki zadolžitve) s katerimi bo DUTB delno refinancirala zapadle obveznice, višje od obrestne mere obstoječih obveznic. To tveganje je glede na sedanji nivo obrestnih mer ter visoko obrestno mero obstoječe obveznice relativno majhno, vendar se lahko zaradi makroekonomskih razmer tudi spremeni.

6) Delnica DUTB

Na dan 30. 6. 2014 ima DUTB v sodnem registru vpisan osnovni kapital v višini 203.625.000 EUR, kar predstavlja 101.812.500 navadnih prosto zamenljivih kosovnih imenskih delnic. Vsaka kosovna delnica prinaša enak delež in enak odgovarjajoč znesek osnovnega kapitala. Vse izdane delnice so bile v celoti vplačane.

TABELA 9: OSNOVNE INFORMACIJE O DELNICI DUTB

Oznaka	DUTR
Vrsta	navadna prosto zamenljiva kosovna imenska delnica
Borzna kotacija	delnica ne kotira
Vrednost osnovnega kapitala	203.625.000,00 EUR
Število delnic	101.812.500
Število delničarjev	1
Lastnik	Republika Slovenija

OPOMBA: Podatki o delnici na dan 30. 6. 2014.

V prvem polletju leta 2014 ni bilo sprememb v lastniški strukturi.

7) Kadri

7.1) Zaposlitev v DUTB

Zaposleni v DUTB morajo spoštovati zelo visoke strokovne standarde. Vsi imajo bogate izkušnje in visoko motivacijo. DUTB skuša v okviru vseh pomembnih poslovnih funkcij oblikovati, usposobiti in razviti ekipe, ki so najboljše v Sloveniji. Timsko delo, odprtost in sposobnost ukrepanja so ključne lastnosti pri izbiri, razvoju in zadržanju visoko motivirane in strokovne ekipe.

Upravni odbor je 9. 1. 2014 imenoval tri izvršne direktorje s trajnim mandatom. Do konca februarja sta se družbi pridružila še drugi vodja upravljanja terjatev in vodja upravljanja nepremičnin. Marca se je zaposlil direktor financ in računovodstva. Trije izvršni direktorji, direktor financ in računovodstva ter tri vodje so, poleg strokovnosti, tudi temelj za kakovostno vodenje ekipe sodelavcev, ki je v prvi polovici leta strmo rastla, večina novo zaposlenih pa je okrepila organizacijsko enoto upravljanje terjatev.

SLIKA 5: ŠTEVILO ZAPOSLENIH NA ZADNI DAN MESECA V PRVEM POLLETJU 2014

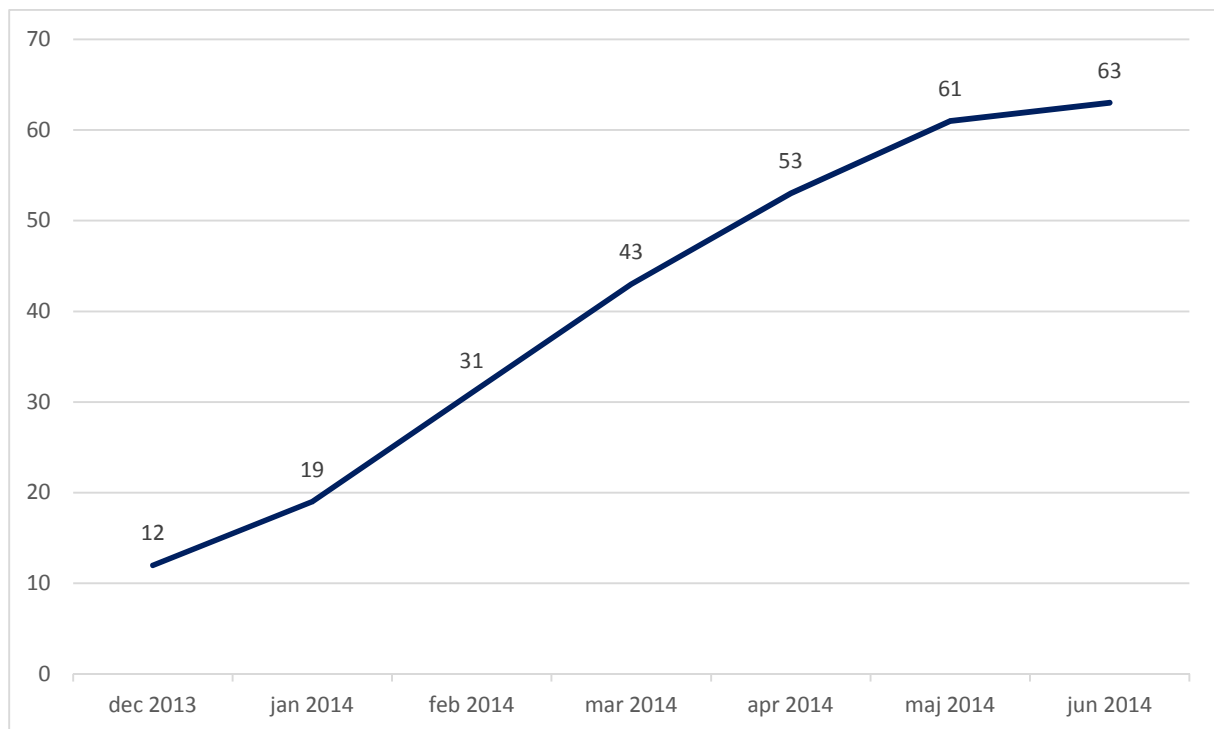


TABELA 10: ŠTEVILO ZAPOSLENIH PO ORGANIZACIJSKIH ENOTAH

Organizacijska enota	Število zaposlenih	
	30. 6. 2014	31. 12. 2013
Izvršni direktorji in CFO	4	3
Upravljanje terjatev	42	3
Upravljanje premoženja	4	1
Podpora	13	5
Skupaj	63	12

7.2) Aktivnosti na področju upravljanja s človeškimi viri

V prvi polovici leta je bila v DUTB na področju upravljanja s človeškimi viri, poleg zaposlovanja, osredotočenost usmerjena predvsem na vzpostavljanje temeljnih kadrovskega procesov. Selekcija sodelavcev je bila nadgrajena z uvajalnim dnem na katerem so novi sodelavci na sistematičen način spoznali organizacijo, glavna pravila in vodstvo družbe. Ustvarjanje timskega vzdušja, povezovanje in spoznavanje sodelavcev je potekalo tudi skozi več neformalnih druženj.

Z vzpostavitvijo sistema poskusnega dela je bilo začeto snovanje sistema ciljnega vodenja in upravljanja delovne uspešnosti. Kodeks ravnanja je formaliziral pričakovana ravnanja sodelavcev. Z zdravniškimi pregledi, izobraževanju sodelavcev ter s pripravo izjave o tveganju je bil načrtan sistematičen pristop k zdravju in varnosti pri delu.

Celodnevna delavnica, ki je poglobljeno zajemala procese s področij upravljanja terjatev in upravljanja premoženja predstavlja vzpostavitev sistematičnega prenosa in upravljanja znanja na ravni DUTB.

NEREVIDIRANO RAČUNOVODSKO POROČILO DUTB ZA OBDOBJE OD 1. 1. 2014 DO 30. 6. 2014

IZJAVA O ODGOVORNOSTI POSLOVODSTVA

Poslovodstvo potrjuje, da je polletno poročilo z vsemi sestavnimi deli pripravljeno in objavljeno v skladu z Zakonom o gospodarskih družbah in Mednarodnimi standardi računovodskega poročanja, kot jih je sprejela EU.

Poslovodstvo potrjuje, da so bile pri pripravi računovodskih izkazov dosledno uporabljene ustrezne računovodske usmeritve. Računovodske ocene so bile izdelane po načelu previdnosti in dobrega gospodarjenja. Poslovodstvo potrjuje, da polletno poročilo v vseh bistvenih pogledih podaja resnično sliko finančnega položaja DUTB in njenega poslovnega izida za obdobje od 1. 1. 2014 do 30. 6. 2014.

Računovodski izkazi skupaj s pojasnili so bili pripravljene ob predpostavki delujočega podjetja ter v skladu z veljavno slovensko zakonodajo in Mednarodnimi standardi računovodskega poročanja, kot jih je sprejela EU.

Davčni organi lahko kadar koli v treh do šestih letih po odmeri davka preverijo poslovanje DUTB, kar lahko povzroči nastanek dodatnih obveznosti plačila davka, zamudnih obresti in kazni v zvezi z davkom od dobička ali drugimi davki in dajatvami. Poslovodstvo ni seznanjeno z okoliščinami, ki bi lahko povzročile morebitno pomembno obveznost iz tega naslova.

Ljubljana, 27. avgust 2014

Aleš Koršič

Izvršni direktor



Janez Škrubej

Izvršni direktor



Torbjörn Månsson

Glavni izvršni direktor



RAČUNOVODSKO POROČILO

1 BILANCA STANJA

(EUR)	POJASNILO	31.12.2013	30.06.2014
Sredstva			
Nekratkoročna sredstva			
Neopredmetena dolg. Sredstva	4	0	7.552
Opredmetena osnovna sredstva	5	76.918	158.428
Za prodajo razpoložljiva finančna sredstva	6	14.185.267	29.679.957
Posojila in terjatve	7	408.344.884	395.555.735
Odložene terjatve za davek		0	0
		422.607.068	425.401.671
Kratkoročna sredstva			
Zaloga blaga	8		19.134.806
Za prodajo razpoložljiva finančna sredstva	6	206.183.922	195.667.141
Odloženi stroški	10	500.830	3.229.130
Posojila in terjatve	7	538.640.953	508.286.279
Poslovne in druge terjatve	9	8.695.292	4.080.876
Denarna sredstva in njihovi ustrezniki	11	5.551.869	54.474.403
		759.572.866	784.872.635
Skupaj sredstva		1.182.179.934	1.210.274.306
Kapital in obveznosti			
Osnovni kapital	12	203.625.000	203.625.000
Zadržani dobiček		-45.652.845	-53.394.247
Presežek iz prevrednotenja	12	-69.885	16.063.144
Skupaj kapital		157.902.270	166.293.898
Obveznosti			
Nekratkoročne obveznosti			
Dolžniški vrednostni papirji	13	1.012.716.282	1.036.120.021
Obveznosti iz poslovanja		441	2.107
Odložene obveznosti za davek	12	160.837	3.290.042
		1.012.877.560	1.039.412.169
Kratkoročne obveznosti			
Posojila	14	2.196.611	316.130
Poslovne in druge obveznosti	15	9.100.243	4.231.676
Vnaprej vračunani stroški	16	103.250	20.433
		11.400.104	4.568.239
Skupaj kapital in obveznosti		1.182.179.934	1.210.274.306

Pojasnila k računovodskim izkazom na straneh 31 – 61 so sestavni del teh računovodskih izkazov.

2 IZKAZ POSLOVNEGA IZIDA

(EUR)	POJASNILO	Za obdobje od 19.3.2013 do 30.06.2013	Za obdobje od 01.01.2014 do 30.06.2014
Prihodki od prodaje		0	18.772
Stroški materiala		-2.814	-18.929
Stroški storitev	18	-2.361.655	-4.819.524
Stroški dela	19	-149.707	-1.607.611
Amortizacija		-159	-11.018
Drugi stroški iz poslovanja		0	-59.273
Izguba iz poslovanja		-2.514.335	-6.497.583
Finančni prihodki	20	175	27.392.730
Finančni odhodki	20	-954	-28.576.009
Drugi poslovni prihodki		0	201
Drugi poslovni odhodki		0	-5
Izguba pred obdavčitvijo		-2.515.113	-7.680.666
Odhodek za davek	21	0	0
Odloženi davek	21,12	0	0
Čista izguba v obdobju		-2.515.113	-7.680.666
Čista izguba v obdobju, delež lastnikov	22	-2.515.113	-7.680.666
Čisti in popravljen dobiček na delnico	22	-2,76	-0,08

Pojasnila k računovodskim izkazom na straneh 31 – 61 so sestavni del teh računovodskih izkazov.

3 IZKAZ VSEOBSEGAJOČEGA DONOSA

(EUR)	POJASNILO	Za obdobje od 19.3.2013 do 30.06.2013	Za obdobje od 01.01.2014 do 30.06.2014
Čista izguba v obdobju	22	-2.515.113	-7.680.666
Postavke, ki se v prihodnje lahko prerazvrstijo v izkaz poslovnega izida			
Sprememba vrednosti finančnih sredstev, razpoložljivih za prodajo	12		16.133.029
Drugi vseobsegajoči donos v obdobju po obdavčitvi		0	16.133.029
Skupaj vseobsegajoči dobiček / izguba v obdobju, delež lastnikov		-2.515.113	8.452.364

Pojasnila k računovodskim izkazom na straneh 31 – 61 so sestavni del teh računovodskih izkazov.

4 IZKAZ DENARNIH TOKOV

(EUR)	POJASNILO	Za obdobje od 19.3.2013 do 30.06.2013	Za obdobje od 1.1.2014 do 30.6.2014
Prejemki pri poslovanju		0	13.068.458
Prejemki od prodaje storitev			9.617
Drugi prejemki			13.058.842
Izdatki pri poslovanju		-1.076.022	-30.061.507
Izdatki za nakup materiala in storitev		-996.916	-20.756.895
Izdatki za plače in druge zasluzke		-78.927	-1.255.495
Izdatki za dajatve vseh vrst			-1.395.406
Drugi odhodki pri poslovanju		-178	-6.653.710
Prebitek prejemkov ali izdatkov pri poslovanju		-1.076.022	-16.993.048
Prejemki pri naložbenju		0	75.013.852
Prejemki od odtujitve neopredmetenih sredstev			
Prejemki od odtujitve opredmetenih osnovnih sredstev			
Prejemki od odtujitve dolgoročnih finančnih naložb			498.689
Prejemki od odtujitve kratkoročnih finančnih naložb			74.515.164
Izdatki pri naložbenju		-5.189	-419.762
Izdatki za pridobitev neopredmetenih sredstev			-5.477
Izdatki za pridobitev opredmetenih osnovnih sredstev		-5.189	-130.753
Izdatki za pridobitev dolgoročnih finančnih naložb			
Izdatki za pridobitev kratkoročnih finančnih naložb			-283.533
Prebitek prejemkov ali izdatkov pri naložbenju		-5.189	74.594.090
Prejemki pri financiranju		3.625.139	951.972
Prejemki od vplačanega kapitala		3.625.000	
Prejemki od povečanja dolgoročnih finančnih obveznosti			
Prejemki od povečanja kratkoročnih finančnih obveznosti		139	951.972
Izdatki pri financiranju		0	-9.630.480
Izdatki za obresti, ki se nanašajo na financiranje			
Izdatki za odplačila dolgoročnih finančnih obveznosti			-9.630.480
Izdatki za odplačila kratkoročnih finančnih obveznosti			
Prebitek prejemkov ali izdatkov pri financiranju		3.625.139	-8.678.508
Končno stanje denarnih sredstev		2.543.928	54.474.403
Čisto povečanje / zmanjšanje denarnih sredstev v obdobju		2.543.928	48.922.535
Začetna bilanca		0	5.551.868

Pojasnila k računovodskim izkazom na straneh 31 – 61 so sestavni del teh računovodskih izkazov.

5 IZKAZ GIBANJA KAPITALA

(EUR)	OSNOVNI KAPITAL	PRESEŽEK IZ PREVREDNOTENJA	ZADRŽANI DOBIČEK	SKUPAJ KAPITAL
Stanje na dan 19.03.2013	25.000	0	0	25.000
Čista izguba v obdobju			-2.515.113	-2.515.113
Drugi vseobsegajoči donos				
Skupaj vseobsegajoča izguba v obdobju po obdavčitvi	0	0	-2.515.113	-2.515.113
Vpis osnovnega kapitala (pojasnilo 1)	3.600.000			3.600.000
Druga zmanjšanja sestavin kapitala * (pojasnilo 3.1, 3.3)				
Stanje na dan 30.06.2013	3.625.000	0	-2.515.113	1.109.887

(EUR)	OSNOVNI KAPITAL	PRESEŽEK IZ PREVREDNOTENJA	ZADRŽANI DOBIČEK	SKUPAJ KAPITAL
Stanje na dan 01.01.2014	203.625.000	-69.885	-45.652.845	157.902.270
Čista izguba v obdobju			-7.680.666	-7.680.666
Drugi vseobsegajoči donos		16.133.029		16.133.029
Skupaj vseobsegajoča izguba v obdobju po obdavčitvi	0	16.133.029	-7.680.666	8.452.364
Vpis osnovnega kapitala (pojasnilo 1)				
Druga zmanjšanja sestavin kapitala * (pojasnilo 3.1, 3.3)			-60.736	-60.736
Stanje na dan 30.06.2014	203.625.000	16.063.144	-53.394.247	166.293.898

* Druga zmanjšanja sestavin kapitala v višini 60.736 EUR predstavljajo razliko med nakupno vrednostjo zaloge blaga in njihovo pošteno vrednostjo. Ker je omenjena razlika rezultat transakcije med podjetji pod skupnim upravljanjem države, se le ta pripozna kot vračilo kapitala lastniku (glej pojasnilo 3,1, 3.3).

Pojasnila k računovodskim izkazom na straneh 31 – 61 so sestavni del teh računovodskih izkazov.

6 POJASNILA K RAČUNOVODSKIM IZKAZOM

POJASNILO 1: Splošne informacije

Vlada Republike Slovenije je ustanovila Družbo za upravljanje terjatev bank, d.d. (DUTB), kot ključno ustanovo, ki bo s svojim delovanjem pripomogla h krepitvi stabilnosti slovenskega finančnega sistema in s tem k obnovi zaupanja vanj. Gre za enega od ukrepov vlade za krepitev finančne sposobnosti in vzdržnosti sistemskih bank, ki naj bi posledično pripomogel k povečanju gospodarske rasti.

Zakonska podlaga za ustanovitev Družbe za upravljanje terjatev bank (DUTB) je podana z Zakonom o ukrepih Republike Slovenije za krepitev stabilnosti bank (ZUKSB), ki je stopil v veljavo konec leta 2012. Prva naloga DUTB je razbremenitev sistemskih bank na način prevzema in nato upravljanja njihovih nedonosnih terjatev.

Gre zlasti za posojila, ki so jih banke odobrile v preteklosti pa jih podjetja in organizacije, ki so ta posojila najela, zaradi učinkov gospodarske krize ali drugih razlogov ne vračajo. Banke so za pričakovane izgube oblikovale rezervacije, kar je načelo njihovo kapitalsko osnovo, tako da jim zmanjkuje kapitala za normalno poslovanje.

Glavni namen DUTB je odkup sredstev v obliki posojil, povezanih z nepremičninami, od finančnih ustanov, ki jih določi Ministrstvo za finance. DUTB s temi sredstvi upravlja z namenom, da ohrani njihovo realno vrednost in jih proda na trgu.

Financiranje pridobljenih sredstev

V decembru 2013 je DUTB izdala dve seriji obveznic z državnim jamstvom za plačilo prenesenih terjatev z bank (1.009 milijonov EUR) ter za poplačilo posojila, pridobljenega od Nove Ljubljanske banke d.d. (NLB).

- Prvo serijo obveznic (DUT01) v višini €505,8 milijona, zapadlo decembra 2015 ter obrestno mero 3.75%,
- Drugo serijo obveznic (DUT02) v višini €505,8 milijona, zapadlo decembra 2016 ter obrestno mero 4.5%.

Poleg stroška kupona je DUTB dolžan plačati še strošek garancije v višini 125 bp, glede na določbo Uredbe o izvajanju ukrepov za krepitev stabilnosti bank (Uredba). Izdane obveznice, ki so bile uporabljene izključno za namen plačila bankama, kotirajo na Ljubljanski borzi.

DUTB je bila 2. januarja 2014 obveščena, da so obveznice sprejete kot zavarovanje v Eurosistemu in da jih banki lahko uporabita za pridobivanje likvidnosti.

Vplačilo osnovnega kapitala

DUTB je bila ustanovljena na podlagi osnovnega kapitala v višini 25.000 EUR s strani Vlade Republike Slovenije 7. marca 2013. Osnovni kapital je bil razdeljen na 12.500 navadnih prosto-prenosljivih imenskih delnic. Novoustanovljena družba je bila vpisana v sodni register 19. marca 2013.

Dne 21. marca 2013 je DUTB izdala 1.800.000 novih delnic v nominalni vrednosti 3.600.000 EUR. Celotna izdaja delnic je bila pridobljena s strani Republike Slovenije, osnovni kapital družbe pa je znašal 3.625.000 EUR.

Dne 12. decembra 2013 je družba izdala še 100.000.000 novih delnic v nominalni vrednosti 200.000.000 EUR, prav tako je bila celotna izdaja delnic pridobljena s strani Republike Slovenije. Osnovni kapital družbe je tako znašal 203.625.000 EUR.

POJASNILO 2: Pregled pomembnih računovodskih usmeritev

2.1 Podlage za pripravo računovodskih izkazov

Delujoče podjetje

Računovodski izkazi so pripravljani ob predpostavki delujočega podjetja.

DUTB je bila ustanovljena z zakonom za obdobje do konca leta 2017. DUTB se je na podlagi člena 36 ZUKSB, ki pravi, da premoženje ter pravice in obveznosti DUTB po tem, ko preneha obstajati, preidejo na Slovensko odškodninsko družbo oziroma njenega pravnega naslednika, vseeno odločila za upoštevanje predpostavke delujočega podjetja. Upravni odbor meni, da lahko glede na namen zakonodaje utemeljeno domneva, da je to ustrezno.

2.2 Izjava o skladnosti

Računovodski izkazi so sestavljeni v skladu z Mednarodnimi standardi računovodskega poročanja (MSRP), kot jih je sprejela EU. Poslovodstvo družbe je računovodske izkaze potrdilo 27. avgusta 2014.

Računovodski izkazi prikazujejo pošteno finančno stanje, finančno uspešnost in denarne tokove družbe. Pošteno predstavljanje pomeni prikazovanje dejanskih učinkov transakcij, drugih dogodkov in stanj v skladu z opredelitvami in pripoznavalnimi sodili za sredstva, obveznosti, prihodke in odhodke iz Okvirnih navodil. Uporaba Mednarodnih standardov računovodskega poročanja (MSRP) in morebitna dodatna razkritja, če so potrebna, naj bi se izražala v računovodskih izkazih, ki zagotavljajo pošteno predstavljanje.

Računovodski izkazi vsebujejo razkritja, ki jih zahteva Zakon o gospodarskih družbah (ZGD-2). Kot podjetje je DUTB registrirana kot delniška družba in v skladu z ZGD-2 uporablja obliko finančnih izkazov za gospodarske družbe in ne za banke.

2.3 Podlaga za merjenje

Računovodski izkazi so pripravljani na podlagi obračunavanja po izvirnih vrednostih, razen posojil in terjatev ter finančnih obveznosti, ki so bile pripoznane po pošteni vrednosti, ki je osnova za nadaljnje merjenje po odplačni vrednosti in finančnih sredstev, razpoložljivih za prodajo, ki jih družba meri po pošteni vrednosti.

2.4 Funkcijska in predstavitvena valuta

Računovodski izkazi so pripravljani in predstavljeni v evrih, zneski so zaokroženi na najbližjo enoto.

2.5 Uporaba ocen in presoj

Poslovodstvo mora pri sestavi računovodskih izkazov podati ocene, presoje in predpostavke, ki vplivajo na uporabo računovodskih usmeritev in na izkazane vrednosti sredstev, obveznosti, prihodkov in odhodkov. Dejanski rezultati lahko od teh ocen odstopajo.

Ocene in predpostavke je potrebno stalno pregledovati. Popravki računovodskih ocen se pripoznajo za obdobje, v katerem se ocena popravi, ter za vsa prihodnja leta, na katera popravek vpliva.

Pojasnilo 3 vsebuje informacije o glavnih virih negotovosti ocen in o ključnih presojah, ki jih je poslovodstvo pripravilo v procesu izvrševanja računovodskih usmeritev in ki najmočneje vplivajo na zneske, pripoznane v računovodskih izkazih.

2.6 Novi in dopolnjeni računovodski standardi in pojasnila v letu 2014

Leta 2013 je družba uvedla vse nove in spremenjene standarde in pojasnila, ki sta jih izdala Odbor za Mednarodne računovodske standarde (IASB) in Odbor za pojasnjevanje mednarodnega računovodskega poročanja (IFRIC) ter sprejela EU, katerih uporaba je obvezna za obračunsko obdobje z začetkom 1. januar 2013.

2.6.1 Računovodski standardi in pojasnila, skupaj s spremembami, ki jih je družba uvedla v letu 2013:

MSRP 13 Merjenje poštene vrednosti, ki ga je EU sprejela 11. decembra 2012 (velja za letna obdobja, ki se začnejo 1. januarja 2013 ali pozneje). Standard povečuje doslednost in zmanjšuje kompleksnost s spremenjeno opredelitvijo poštene vrednosti, prav tako predstavlja enoten vir zahtev glede merjenja poštene vrednosti in razkritij o merjenju poštene vrednosti v okviru MSRP.

Spremembe MSRP 1 Prva uporaba MSRP – Velika hiperinflacija in odprava fiksnih datumov za podjetja, ki prvič uporabljajo MSRP, ki jih je EU sprejela 11. decembra 2012 (veljajo za letna obdobja, ki se začnejo 1. januarja 2013 ali pozneje). Sprememba, ki se nanaša na veliko hiperinflacijo, prinaša dodatno izjemo za podjetja, ki so bila podvržena veliki hiperinflaciji in ponovno ali prvič pripravijo računovodske izkaze v skladu z MSRP. Tem je dovoljeno, da nekatera sredstva in obveznosti merijo po poštenu vrednosti in jih po tej vrednosti, kot bi bila predpostavljena vrednost, vključijo v začetni izkaz finančnega položaja po MSRP.

Spremembe MSRP 1 Prva uporaba MSRP – Državna posojila, ki jih je EU sprejela 4. marca 2013 (veljajo za letna obdobja, ki se začnejo 1. januarja 2013 ali pozneje). Spremembe obravnavajo posojila, prejeta od držav po obrestni meri, ki je nižja od tržne, cilj sprememb pa je podjetje, ki prvič uporabljajo MSRP, oprostiti polne uporabe za nazaj pri prehodu na MSRP. Ta oprostitev je enaka tisti, ki jo uživajo obstoječi uporabniki MSRP.

Spremembe MRS 7 Finančni instrumenti: Razkritja – Pobotanje finančnih sredstev, ki jih je EU sprejela 13. decembra 2012 (veljajo za letna obdobja, ki se začnejo 1. januarja 2013 ali pozneje). Dopolnitev standarda zahteva razkritja, ki omogočajo uporabnikom računovodskih izkazov, da ocenijo učinek oz. potencialni učinek pogodb o pobotu, vključno s pravicami do pobota na finančni položaj podjetja.

Spremembe MRS 1 Predstavljanje računovodskih izkazov – Predstavitev postavk drugega vseobsegajočega donosa, ki jih je EU sprejela 5. junija 2012 (veljajo za letna obdobja, ki se začnejo 1. julija 2012 ali pozneje). Spreminjajo predstavitev postavk drugega vseobsegajočega donosa. Od podjetij zahtevajo, da postavke drugega vseobsegajočega donosa predstavijo v dveh skupinah: v eni so tiste, ki se smejo prerazvrstiti v poslovni izid, v drugi pa tiste, ki se ne bodo nikoli prerazvrstile v poslovni izid. MRS 1 predlaga naslov "izkaz poslovnega izida in drugega vseobsegajočega donosa".

Spremembe MRS 12 Davek od dobička – Odloženi davek: povrnitev temeljnih sredstev, ki jih je EU sprejela 11. decembra 2012 (veljajo za letna obdobja, ki se začnejo 1. januarja 2013 ali pozneje).

Spremembe uvajajo izpodbitno predpostavko, da bi bila knjigovodska vrednost naložbene nepremičnine, merjena po pošteni vrednost, povrnjena s prodajo. Ta predpostavka je ovržena, če je naložbena nepremičnina znotraj poslovnega modela, s katerim se želijo sčasoma izčrpno izkoristiti vse gospodarske koristi naložbene nepremičnine, namesto da bi bilo to storjeno s prodajo. SOP-21, *Davek od dobička – Povrnitev prevrednotenih neamortizirljivih sredstev*, obravnava podobne zadeve v zvezi z neamortizirljivimi zneski, ki se merijo z uporabo modela za prevrednotenje, ter MRS 16, *Opredmetena osnovna sredstva*, vključen v MRS 12 po tem, ko so bile s področja njegove uporabe izključene naložbene nepremičnine, merjene po pošteni vrednosti.

Spremembe MRS 19 Zasluzki zaposlencev – Izboljšanje obračunavanja pozaposlitvenih zaslužkov, ki jih je EU sprejela 5. junija 2012 (veljajo za letna obdobja, ki se začnejo 1. januarja 2013 ali pozneje). Spremembe pomembno spreminjajo pripoznavanje in merjenje programov z določenimi zaslužki in odpravnin, kot tudi razkritja glede vseh zaslužkov zaposlencev. Standard zahteva pripoznanje vseh sprememb v čisti obveznosti za določene zaslužke (sredstvu določenega zaslužka), ko se pojavijo, in sicer kot sledi: (i) stroškov sprotnega službovanja in čistih obresti v poslovnem izidu; (ii) ponovnih meritev v drugem vseobsegajočem donosu.

Cikel letnih izboljšav MSRP (2009–2011) v zvezi z MSRP 1, MRS 1, MRS 16, MRS 32 in MRS 34) s ciljem odpraviti nedoslednosti in razjasniti besedila, ki jih je EU sprejela 27. marca 2013 (spremembe veljajo za letna obdobja, ki se začnejo 1. januarja 2013 ali pozneje). Izboljšave se nanašajo na pet standardov. MSRP 1 je bil spremenjen, tako da (i) je razjasnjeno, da podjetje, ki začne ponovno uporabljati MSRP, lahko ponovno uporablja ta MSRP ali pa uporablja MSRP za nazaj, kot da jih ni nikoli prenehalo uporabljati, ter da (ii) je podjetjem, ki prvič uporabijo MSRP, dovoljena izjema od uporabe MRS 23, Stroški izposojanja, za nazaj. MRS 1 je bil spremenjen, tako da je razjasnjeno, da ni nujno, da se k tretjemu izkazu finančnega položaja s stanjem na začetku predhodnega obdobja pripravijo pojasnila, če podjetje izkaz pripravi zato, ker so nanj imeli pomemben vpliv naslednji dogodki: preračun postavk za nazaj, spremembe računovodskih usmeritev ali prerazporeditve za namene predstavljanja. Pojasnila so potrebna, če se podjetje prostovoljno odloči za pripravo primerjalnih izkazov. MRS 16 je bil spremenjen, tako da je razjasnjeno, da se oprema za vzdrževanje, ki se uporablja več kot eno obdobje, razvrsti kot opredmetena osnovna sredstva, sicer pa kot zaloge. MRS 32 je bil spremenjen, tako da je razjasnjeno, da se nekatere davčne posledice izplačil lastnikom obračunajo v izkazu poslovnega izida, kot je to vedno zahteval MRS 12. MRS 34 je bil spremenjen, tako da so njegove zahteve skladne z zahtevami MSRP 8. MRS 34 zahteva razkritje skupnih sredstev in obveznosti za vsak posamezni odsek poročanja, če se takšni zneski redno sporočajo vodstvenemu delavcu, ki sprejema poslovne odločitve, in če je prišlo do pomembne spremembe razkritega zneska v zadnjih letnih računovodskih izkazih.

OPMSRP 20 Stroški odstranjevanja v proizvodni fazi dnevnega kopa, ki ga je EU sprejela 11. decembra 2012 (veljajo za letna obdobja, ki se začnejo 1. januarja 2013 ali pozneje). Cilj pojasnila je razjasniti, da se stroški dejavnosti dnevnega kopa upoštevajo v skladu z načeli MRS 2, Zaloge, če se korist iz dejavnosti kaže v obliki proizvedenih zalog. Če je korist izboljššan dostop do rude, podjetje pripozna te stroške kot nekratkoročno sredstvo, če so izpolnjena določena merila.

Pri pripravi računovodskih izkazov je DUTB upoštevala vse zgoraj omenjene spremembe računovodskih standardov.

2.6.2 Še ne veljavni standardi in pojasnila, ki jih je izdal UOMRS in sprejela EU

Izdani so bili nekateri novi standardi in pojasnila, ki veljajo za letna obdobja, ki se začnejo 1. januarja 2014 ali pozneje, družba jih je sprejela.

MSRP 10 Konsolidirani računovodski izkazi, ki ga je EU sprejela 11. decembra 2012 (velja za letna obdobja, ki se začnejo 1. januarja 2014 ali pozneje). Standard glede navodil v zvezi z obvladovanjem in konsolidacijo nadomešča MRS 27, Konsolidirani in ločeni računovodski izkazi, in SOP-12, Konsolidacija – podjetja za posebne namene. MSRP 10 spreminja opredelitev obvladovanja, tako da se za vsa podjetja ugotavlja z uporabo istih kriterijev. Opredelitev spremljajo izčrpana navodila za uporabo. Standard lahko pomembno vpliva na računovodske izkaze družbe, kajti v skladu z njim, se obvladovanje lahko pojavi na podlagi posedovanja slabih posojil in terjatev. To lahko povzroči v družbi potrebo po konsolidaciji nekaterih subjektov. Analiza na tem področju je v teku in dodatna konsolidacija iz prihodnjih prenosov slabih posojil iz bank bo še povečala pomen tega standarda za družbo.

MSRP 11 Skupni aranžmaji, ki ga je EU sprejela 11. decembra 2012 (velja za letna obdobja, ki se začnejo 1. januarja 2014 ali pozneje). Standard nadomešča MRS 31, Deleži v skupnih podvigih, in SOP-13, Skupaj obvladovana podjetja – nedenarni prispevki podvižnikov. Spremembe opredelitev so zmanjšale število vrst skupnih aranžmajev na dve: skupna dejavnost ali skupni podvig. Odpravljena je bila izbira sorazmerne konsolidacije za skupaj obvladovana podjetja. Kapitalska metoda je obvezna za udeležence v skupnih podvigih.

MSRP 12 Razkritje deležev v drugih podjetjih, ki ga je EU sprejela 11. decembra 2012 (velja za letna obdobja, ki se začnejo 1. januarja 2014 ali pozneje). Standard velja za podjetja, ki imajo delež v odvisnem podjetju, skupnem aranžmaju ali nekonsolidiranem strukturiranem podjetju. MSRP 12 določa potrebna razkritja za podjetja, ki poročajo v skladu z dvema novima standardoma: MSRP, 10 Konsolidirani računovodski izkazi, in MSRP 11, Skupni aranžmaji, in nadomešča zahteve po razkritju iz MRS 28, Finančne naložbe v pridružena podjetja. MSRP 12 od podjetja zahteva razkritje informacij, ki uporabnikom njegovih računovodskih izkazov omogočijo oceno vrste njegovih deležev v odvisnem podjetju, pridruženem podjetju, skupnem aranžmaju ali nekonsolidiranem strukturiranem podjetju, ter z njimi povezanih tveganj. Za doseganje omenjenih ciljev novi standard zahteva razkritja na številnih področjih, vključno s pomembnimi presojami in predpostavkami, ki jih je podjetje oblikovalo pri določitvi, ali drugo podjetje obvladuje, skupaj obvladuje ali bistveno vpliva na njegov donos. Prav tako zahteva razširjena razkritja glede prispevka neobvladujočih deležev k dejavnostim in denarnim tokovom skupine, povzetek računovodskih informacij o odvisnih podjetjih s pomembni neobvladujočimi deleži ter podrobna razkritja o deležih v nekonsolidiranih strukturiranih podjetjih.

MRS 27 (spremenjen 2011) Ločeni računovodski izkazi, ki ga je EU sprejela 11. decembra 2012 (velja za letna obdobja, ki se začnejo 1. januarja 2014 ali pozneje). Standard je bil spremenjen tako, da določa računovodske zahteve in zahteve po razkritju za naložbe v v odvisne družbe, skupne podvige in pridružene družbe, če podjetje pripravlja ločene računovodske izkaze. Navodila o obvladovanju in konsolidiranih računovodskih standardih so se nadomestila z MSRP 10, Konsolidirani računovodski izkazi.

MRS 28 (spremenjen 2011) Finančne naložbe v pridružena podjetja in skupne podvige, ki ga je EU sprejela 11. decembra 2012 (velja za letna obdobja, ki se začnejo 1. januarja 2014 ali pozneje). Sprememba izhaja iz projekta Upravnega odbora s področja skupnih podvigov. Upravni odbor se je med razpravo o projektu odločil, da obračunavanje skupnih podvigov z uporabo kapitalske metode vključi v MRS 28, ker se metoda uporablja tako za skupne podvige kot za pridružena podjetja. Razen te spremembe so ostala navodila ostala nespremenjena.

Spremembe MSRP 10 Konsolidirani računovodski izkazi, MSRP 11 Skupni aranžmaji in MSRP 12 Razkritje deležev v drugih podjetjih – Napotki za prehod, ki jih je EU sprejela 4. aprila 2013 (veljajo za letna obdobja, ki se začnejo 1. januarja 2014 ali pozneje). Spremembe razjasnijo napotke za prehod iz MSRP 10, Konsolidirani računovodski izkazi. Podjetja, ki sprejmejo MSRP 10, morajo oceniti

obvladovanje na prvi dan letnega obdobja, v katerem so sprejela MSRP 10. Če se ugotovitev glede konsolidacije razlikuje od tiste po MRS 27 in SOP-12, se prvo predhodno primerjalno obdobje preračuna (npr. leto 2012 (podatki ob koncu leta), če podjetje sprejme MSRP 10 v letu 2013), razen če to ni izvedljivo. Spremembe MSRP 10, MSRP 11 Skupni aranžmaji in MSRP 12 Razkritje deležev v drugih podjetjih zagotavljajo tudi dodatno pomoč pri prehodu, saj omejujejo zahtevo po predložitvi prilagojenih primerjalnih informacij na zgolj predhodno primerjalno obdobje. Spremembe tudi odpravljajo zahtevo za razkritja v zvezi z nekonsolidiranimi strukturiranimi podjetji po predstavljanju primerjalnih informacij za obdobja pred prvo uporabo MSRP 12.

Spremembe MSRP 10 Konsolidirani računovodski izkazi, MSRP 12 Razkritje deležev v drugih podjetjih in MRS 27 (spremenjen 2011) Ločeni računovodski izkazi – Naložbena podjetja, ki jih je EU sprejela 20. novembra 2013 (veljajo za letna obdobja, ki se začnejo 1. januarja 2014 ali pozneje). Spremembe uvajajo opredelitev naložbenega podjetja, ki je podjetje, ki: (i) prejme finančna sredstva od naložbenikov z namenom zagotavljanja storitev upravljanja finančnih naložb tem naložbenikom; (ii) se svojim naložbenikom zaveže, da je njegov poslovni cilj nalaganje finančnih sredstev izključno z namenom povečevanja vrednosti naložb ali prihodkov od naložb; ter (iii) uspešnost svojih finančnih naložb meri in ocenjuje na osnovi poštene vrednosti. Naložbena podjetja morajo meriti svoja odvisna podjetja po pošteni vrednosti prek poslovnega izida in konsolidirati samo tista odvisna podjetja, ki so povezana z njihovimi naložbenimi dejavnostmi. MSRP 12 je bil spremenjen zaradi uvedbe novih razkritij, vključno s pomembnimi presojami, ki jih je podjetje oblikovalo pri določitvi, da je naložbeno podjetje, in informacijami o nameravani ali dejanski finančni ali drugi podpori nekonsolidiranemu odvisnemu podjetju. Družba trenutno preučuje posledice sprememb na svoje računovodske izkaze.

Spremembe MRS 32 Finančni instrumenti: predstavljanje – Pobotanje finančnih sredstev in finančnih obveznosti, ki jih je EU sprejela 13. decembra 2012 (veljajo za letna obdobja, ki se začnejo 1. januarja 2014 ali pozneje). Spremembe prinašajo navodila za uporabo MRS 32, kar odpravlja nedoslednost pri uporabi nekaterih meril pobotanja. Med drugim razjasnjuje, kaj pomeni, da ima podjetje "trenutno zakonsko izvršljivo pravico pobotati", in da se nekateri sistemi bruto poravnave lahko štejejo za enakovredne neto poravnavi.

Spremembe MRS 36 Oslabitev sredstev – Razkritja nadomestljive vrednosti za nefinančna sredstva, ki jih je EU sprejela 19. decembra 2013 (veljajo za letna obdobja, ki se začnejo 1. januarja 2014 ali pozneje). Spremembe odpravljajo zahtevo za razkritje nadomestljive vrednosti neoslabljenih sredstev, kadar denar ustvarjajoča enota vsebuje dobro ime ali neopredmetena sredstva z nedoločeno dobo koristnosti.

Spremembe MRS 39 Finančni instrumenti: Pripoznavanje in merjenje – Novacija izvedenih finančnih instrumentov in nadaljevanje obračunavanja varovanja pred tveganjem, ki jih je EU sprejela 19. decembra 2013 (veljajo za letna obdobja, ki se začnejo 1. januarja 2014 ali pozneje). Spremembe pomenijo, da se lahko obračunavanje varovanja pred tveganjem nadaljuje v primerih, ko se izvedeni finančni instrument, ki je bil označen kot instrument za varovanje pred tveganjem, prenese na centralno nasprotno stranko (stranke se dogovorijo o zamenjavi prvotne nasprotne stranke), da bi se z njo izvedel kliring, v skladu z zakonom ali predpisi, če so izpolnjeni posebni pogoji.

Sprejetje navedenih standardov in pojasnil naj ne bi pomembno vplivalo na računovodske izkaze DUTB. DUTB ni zgodaj sprejela novih ali spremenjenih standardov.

2.7 Neopredmetena osnovna sredstva

Pripoznavanje in merjenje

Neopredmetena osnovna sredstva se pripoznajo po nabavni vrednosti, zmanjšani za natečeno amortizacijo in izgube zaradi oslabitve.

Nabavna vrednost zajema stroške, ki se neposredno pripisujejo nabavi sredstev. Neopredmetena osnovna sredstva družbe zajemajo licenco.

Dobiček ali izguba pri odtujitvi neopredmetenega osnovnega sredstva se določi kot razlika med prihodki iz odsvojitve sredstva z njegovo knjigovodsko vrednostjo in izkaže v izkazu poslovnega izida med drugimi poslovnimi prihodki / odhodki.

Amortizacija

Amortizacija se obračuna po metodi enakomernega časovnega amortiziranja ob upoštevanju dobe koristnosti vsakega posameznega neopredmetenega osnovnega sredstva.

Ocenjena doba koristnosti za licenco je 5 let.

Metode amortiziranja in dobe koristnosti sredstva se ponovno pregledajo na dan poročanja in po potrebi prilagodijo.

2.8 Opredmetena osnovna sredstva

Pripoznavanje in merjenje

Opredmetena osnovna sredstva se pripoznajo po nabavni vrednosti, zmanjšani za natečeno amortizacijo in izgube zaradi oslabitve.

Nabavna vrednost zajema stroške, ki se neposredno pripisujejo nabavi sredstev. Nabavljeni računalniški programi, ki pomembno prispevajo k funkcionalnosti opreme, se usredstviijo kot del te opreme. Opredmetena osnovna sredstva družbe zajemajo zlasti računalniško opremo.

Dobiček ali izguba ob odtujitvi neopredmetenega sredstva se določi tako, da se od iztržka pri odtujitvi odšteje knjigovodska vrednost sredstva, pripozna pa se v izkazu poslovnega izida med drugimi prihodki/odhodki iz poslovanja.

Amortizacija

Amortizacija se obračunava po metodi enakomernega časovnega amortiziranja v dobi koristnosti vsakega posameznega (sestavne del) opredmetenega osnovnega sredstva.

Ocenjena doba koristnosti računalniške opreme je 5 let.

Metode amortiziranja in dobe koristnosti se pregledajo na vsak datum poročanja in po potrebi spremenijo.

2.9 Zaloga blaga

Zaloga blaga so sredstva v posesti za prodajo znotraj rednega poslovanja DUTB. Zaloge blaga predstavljajo nepremičnine in zemljišča.

Pripoznavanje in merjenje

Zaloge se na začetku pripoznajo po nakupni vrednosti (glej opombo 3.1), povečani za neposredne stroške posla. Pripoznana nakupna vrednost je enaka plačani kupnini.

Po začetnem pripoznanju so te zaloge ovrednotene po pošteni vrednosti, pri čemer se spremembe poštene vrednosti pripoznajo v drugem vseobsegajočem donosu, brez spremembe poštene vrednosti, ki se nanašajo na slabitve teh zalog. Če se poštene vrednosti zalog ni mogoče zanesljivo izmeriti, DUTB oceni zalogo po nabavni vrednosti.

Ko so zaloge prodane, se mora njihov knjigovodski znesek pripoznati kot odhodek obdobja, v katerem je bil ustrezni prihodek obračunan. Znesek vsakega delnega odpisa zalog do čiste iztržljive vrednosti in vseh izgub pri zalogah se mora pripoznati kot odhodek v obdobju, ko se delni odpis ali izguba pojavi. Znesek kakršnega koli storna delnega odpisa zalog, ki izvira iz povečanja čiste iztržljive vrednosti, je treba pripoznati kot zmanjšanje zneska zalog, iz katerega se je pojavil odhodek v obdobju, v katerem je prišlo do razveljavitve.

2.10 Najemi

Najemi, pri katerih pomembna tveganja in koristi, povezane z lastništvom, ostajajo pri najemodajalcu, so poslovni najemi. Najem poslovnih prostorov družbe se obravnava kot poslovni najem, tako da prostori niso pripoznani v izkazu finančnega položaja družbe. Najemnine pri poslovnem najemu (brez spodbudnin, ki jih odobri najemodajalec) se pripoznajo v poslovnem izidu po enakomerni časovni metodi.

2.11 Finančni instrumenti

Neizvedena finančna sredstva

Posojila, terjatve in vloge se prvotno pripoznajo na dan, ko družba nasprotni stranki nakaže denarni predujem. Druga finančna sredstva se prvotno pripoznajo na dan trgovanja, tj., ko družba postane del pogodbenih določil v finančnem instrumentu. Družba odpravi pripoznanje finančnega sredstva, ko pogodbene pravice do prejema denarnih tokov iz finančnega sredstva potečejo ali ko jih družba prenese hkrati z vsemi tveganji in koristmi, povezanimi z lastništvom finančnega sredstva. Vsak del prenesenega finančnega sredstva, ki ga družba ustvari ali prenese, se pripozna kot posamezno sredstvo ali obveznost. Finančna sredstva in obveznosti se pobotajo, čisti znesek pa se prikaže v izkazu finančnega položaja, če in le če ima družba pravno pravico bodisi poravnati čisti znesek ali unovčiti sredstvo in hkrati poravnati svojo obveznost.

a) Posojila in terjatve

Posojila in terjatve so neizvedena finančna sredstva z določenimi ali določljivimi plačili, ki ne kotirajo na delujočem trgu. Družba odkupljena posojila obravnava kot posojila in terjatve, ker so bila v izvornih

pogodbah predvidena določena ali določljiva plačila. Glede na zapadlost se razvrščajo kot kratkoročna finančna sredstva (zapadlost v 12 mesecih od datuma izkaza finančnega položaja) ali nekratkoročna finančna sredstva (zapadlost v več kot 12 mesecih od datuma izkaza finančnega položaja). Posojila in terjatve se prvotno pripoznajo po pošteni vrednosti, povečani za vse neposredno pripisljive transakcijske stroške.

Posojila in terjatve se pozneje merijo po odplačni vrednosti z uporabo metode efektivnih obresti, zmanjšani za izgube zaradi oslabitve.

Pojasnilo 3 vsebuje več informacij o posojilih, ki jih je družba odkupila od finančnih ustanov.

b) Denarna sredstva in njihovi ustrezniki

Denarna sredstva in njihovi ustrezniki vključujejo denar na računih pri bankah in vloge na vpogled, ki zapadejo prej kot v treh mesecih, ter druge kratkoročne in hitro unovčljive naložbe.

c) Za prodajo razpoložljiva finančna sredstva

Za prodajo razpoložljiva finančna sredstva so tista neizvedena finančna sredstva, ki so označena kot razpoložljiva za prodajo ali niso uvrščena v nobeno od zgornjih kategorij. Naložbe družbe v lastniške vrednostne papirje so razvrščene kot za prodajo razpoložljiva finančna sredstva. Na začetku se pripoznajo po pošteni vrednosti, ki je enaka odkupni ceni prenesenega sredstva.

Po začetnem pripoznanju se merijo po pošteni vrednosti, pri čemer se spremembe v pošteni vrednosti pripoznajo v drugem vseobsegajočem donosu, brez spremembe poštene vrednosti, ki se nanaša na slabitev teh sredstev. Če poštene vrednosti naložbe ni mogoče zanesljivo izmeriti, DUTB naložbo pripozna po nabavni vrednosti.

Obveznice, s katerimi se trguje na organiziranih trgih, se pripoznajo po nepravilni nominalni vrednosti, pomnoženi s tržnim tečajem v skladu s pogoji, ki jih je izdajatelj določil ob izdaji. Tako dobljena vrednost se poveča za obresti, izračunane v skladu s pogoji, ki jih je določil izdajatelj.

Izgube zaradi oslabitve se pripoznajo v poslovnem izidu. Ob odpravi pripoznanja naložbe se nabrani dobički in izgube, pripoznani v drugem vseobsegajočem donosu, prerazvrstijo v poslovni izid.

Neizvedene finančne obveznosti

Izdani dolžniški vrednostni papirji in podrejene obveznosti se prvotno pripoznajo na dan nastanka. Vse druge finančne obveznosti se prvotno pripoznajo na dan trgovanja, tj., ko družba postane del pogodbenih določil v finančnem instrumentu. Družba odpravi pripoznanje finančne obveznosti, ko je obveza, določena v pogodbi, izpolnjena, razveljavljena ali zastarana. Finančna sredstva in obveznosti se pobotajo, znesek pa se pripozna v izkazu finančnega položaja, če in le če ima družba zakonsko izvršljivo pravico bodisi poravnati čisti znesek ali unovčiti sredstvo in hkrati poravnati svojo obveznost.

Družba pripozna posojila in predujme, prekoračitve na tekočem računu pri banki, obveznosti in terjatve iz poslovanja kot neizvedene finančne obveznosti. Takšne finančne obveznosti se prvotno pripoznajo po pošteni vrednosti, povečani za vse neposredno pripisljive transakcijske stroške. Pozneje se merijo po odplačni vrednosti z uporabo metode efektivnih obresti.

2.12 Oslabitev

Finančna sredstva

Na vsak datum poročanja družba oceni vrednost finančnih sredstev, da bi ugotovila, ali obstaja kak objektiven dokaz o oslabiljenosti. Iz objektivnih dokazov je razvidno, da je zaradi enega ali več dogodkov prišlo do zmanjšanja pričakovanih bodočih denarnih tokov tega sredstva. Objektivni dokazi o oslabiljenosti finančnih sredstev vključujejo naslednje: neizpolnitev obveznosti ali kršitev pri plačevanju; prestrukturiranje zneska, ki sicer ne bi bilo odobreno; verjetnost, da bo dolžnik šel v stečaj; ter izginotje delujočega trga za instrument. V primeru naložbe v lastniške vrednostne papirje je objektiven dokaz o oslabiljenosti tudi pomembno (več kot 20 %) ali dolgotrajnejše (daljše od 9 mesecev) znižanje poštene vrednosti pod nabavno vrednost.

Slabitev finančnih sredstev se pripozna v izkazu poslovnega izida, kjer se natečene dobičke oziroma izgube pripoznane v vseobsegajočem donosu prenese v poslovni izid.

a) *Oslabitev terjatev in danih posojil*

Prenos slabih posojil je bil zaključen konec leta 2013 (20. december 2013), zato slabitve v obdobju od januarja do junija 2014 niso bile opravljene. Zaradi dejstva, da je družba prevzela slaba posojila, ki so bila ob začetnem pripoznanju vrednotena po poštenu vrednosti, je sredstva ponovno ocenila. Pozitivni odmiki med izmerjeno pošteno vrednostjo in določenimi prenosnimi cenami so znašali 175.647.607 EUR, negativni odmiki pa 145.699.380 EUR. Neto negativna razlika v letu 2013 v višini 29.948.227 EUR je bila obravnavana vsebinsko kot transakcija med povezanimi osebami pod skupnim upravljanjem države in se kot takšna pripoznala kot vračilo kapitala lastniku (pojasnilo 3.1).

b) *Oslabitev za prodajo razpoložljivih finančnih sredstev*

Izgube zaradi oslabilte za prodajo razpoložljivih finančnih sredstev se pripoznajo tako, da se kumulativna izguba, pripoznana v drugem vseobsegajočem donosu, pripozna v presežku iz prevrednotenja v poslovnem izidu.

c) *Oslabitev za prodajo razpoložljivih zalog blaga*

Na vsak datum poročanja družba oceni vrednost zalog blaga, da bi ugotovila, ali obstaja kak objektiven dokaz o oslabiljenosti. Iz objektivnih dokazov je razvidno, da je zaradi enega ali več dogodkov prišlo do zmanjšanja pričakovanih bodočih denarnih tokov tega sredstva. Za obdobje od januarja do junij 2014 ni bila pripoznana slabitev zaloge blaga.

Pozitivni odmiki med izmerjeno pošteno vrednostjo in določenimi nakupnimi cenami so znašali 1.297.595 EUR, negativni odmiki pa 1.358.331 EUR. Neto negativna razlika v višini 60.736 EUR je bila obravnavana vsebinsko kot transakcija med povezanimi osebami pod skupnim upravljanjem države in se kot takšna pripozna kot vračilo kapitala lastniku (pojasnilo 3.1).

2.13 Dolžniški in lastniški vrednostni papirji

Dolžniški in lastniški vrednostni papirji se razvrstijo kot obveznosti ali kapital v skladu z vsebino pogodbениh določil instrumenta. Instrumenti, katerih pogodbeno določila ne vsebujejo obveze predaje

denarnega ali drugega finančnega sredstva drugemu subjektu, se razvrstijo kot kapital (*osnovni kapital*). Redne delnice se razvrstijo kot kapital.

Obveznice, ki jih je izdala družba, so razvrščene kot dolžniški vrednostni papirji, ker imajo fiksni kupon, z vnaprejšnjim dogovorjenim plačilom.

Izdani dolžniški vrednostni papirji se prvotno izmerijo po pošteni vrednosti, pozneje pa po odplačni vrednosti z uporabo metode efektivnih obresti.

2.14 Finančni prihodki in finančni odhodki

Obrestni prihodki in odhodki za vse obrestonosne finančne instrumente se pripoznajo v poslovnem izidu z uporabo metode efektivnih obresti. Efektivna obrestna mera je tista, ki natančno diskontira pričakovane prihodnje denarne tokove ali prejemke v pričakovani življenjski dobi finančnega instrumenta na knjigovodsko vrednost finančnega sredstva ali obveznosti. Družba pri njenem izračunu oceni denarne tokove na podlagi vseh pogodbenih določil finančnega instrumenta, vendar ne upošteva prihodnjih izgub iz naslova kreditnega tveganja, ki bi presegle tiste že pripoznane v odkupni vrednosti posojil.

Finančni prihodki vključujejo obresti na naložbe (vključno z obrestmi na finančna sredstva, razpoložljiva za prodajo), dividende, dobičke ob odtujitvi za prodajo razpoložljivih finančnih sredstev in dobičke iz tečajnih razlik. Finančni prihodki iz naslova prenesenih kreditov se v izkazu uspeha pripoznajo ob njihovem plačilu.

Finančni odhodki vključujejo stroške izposojanja, izgube iz tečajnih razlik in izgube zaradi oslabitve finančnih sredstev, ki se pripoznajo v poslovnem izidu. Stroški izposojanja se v poslovnem izidu pripoznajo z uporabo metode efektivnih obresti.

2.15 Davek od dobička

Davek od dobička se v računovodskih izkazih pripozna v skladu s predpisi, uveljavljenimi ali v bistvu uveljavljenimi do zaključka poročevalnega obdobja. Davek od dobička ali izgube za poslovno leto vključuje odmerjeni in odloženi davek. Davek od dobička se vključi v poslovni izid, razen če se ne nanaša na postavke, pripoznane v drugem vseobsegajočem donosu ali neposredno v kapitalu. V tem primeru se pripozna neposredno v kapitalu ali drugem vseobsegajočem donosu.

Odmerjeni davek je znesek, ki ga je treba plačati na obdavčljivi dobiček poslovnega leta po davčni stopnji ob koncu poročevalnega obdobja, ob upoštevanju vseh prilagoditev obveznosti za davek za prejšnja obdobja.

Odloženi davek se izkazuje ob upoštevanju začasnih razlik med knjigovodsko vrednostjo sredstev in obveznosti za potrebe finančnega poročanja ter zneskov za potrebe davčnega poročanja. Odloženi davek se izkaže v znesku, v katerem bo po pričakovanjih plačan ob odpravi začasnih razlik, davek od dobička pa se izračuna v skladu s predpisi, uveljavljenimi ali v bistvu uveljavljenimi do zaključka poročevalnega obdobja.

Odložena terjatev za davek se pripozna, kolikor je verjetno, da bo na razpolago obdavčljiv dobiček, v breme katerega bo mogoče izrabiti odloženo terjatev. Odložena terjatev za davek se zmanjša, kolikor ni več verjetno, da bo mogoče izkoristiti povezano davčno olajšavo.

Odložena terjatev za davek se pripozna za prenos neizrabljenih davčnih izgub v naslednje obdobje, kolikor je verjetno, da bo na razpolago obdavčljiv dobiček, v breme katerega bo mogoče izrabiti te izgube. Družba stalno preverja verjetnost, ali bo obdavčljivi dobiček na razpolago.

2.16 Čisti dobiček na delnico

Družba razkriva osnovni in popravljene čisti dobiček na delnico za redne delnice.

Osnovni čisti dobiček na delnico je treba izračunati tako, da se čisti poslovni izid poslovnega leta, ki se nanaša na redne delničarje, deli s tehtanim povprečnim številom v poslovnem letu uveljavljajočih se rednih delnic.

Pri izračunavanju popravljenega čistega dobička na delnico je treba čisti dobiček ali izgubo, ki se nanaša na redne delničarje, in tehtano povprečno število uveljavljajočih se rednih delnic prilagoditi za učinke vseh popravljanih potencialnih rednih delnic (zamenljivih obveznic ali delniških opcij).

2.17 Določanje poštene vrednosti

Računovodske usmeritve in razkritja družbe v številnih primerih (vključno z merjenjem oslabitve) zahtevajo določitev poštene vrednosti tako finančnih kot tudi nefinančnih sredstev in obveznosti.

Poštena vrednost je znesek, s katerim je mogoče zamenjati sredstvo oziroma poravnati obveznost med dobro obveščeni in voljnima strankama v preišljenem poslu. Družba določa pošteno vrednost finančnih instrumentov ob upoštevanju naslednje hierarhije poštene vrednosti:

- raven 1 – v to raven poštene vrednosti družba uvrsti finančne instrumente, za katere se je poštena vrednost izmerila z neposrednim opazovanjem cene na trgih za enake finančne instrumente, do katerih lahko družba dostopa na datum merjenja. V raven 1 poštene vrednosti družba uvrsti tudi finančne instrumente, za katere se je poštena vrednost izmerila z neposrednim opazovanjem kotiranih cen, ki jih za enake finančne instrumente zagotovijo udeleženci trga ali tretje osebe, pod pogojem, da gre za cene oblikovane na osnovi rednih transakcij ter, da cena predstavlja zavezujočo ponudbo tretje osebe;
- raven 2 – v to raven poštene vrednosti družba uvrsti finančne instrumente, za katere se je poštena vrednost izmerila z neposrednim opazovanjem cene na trgih za podobne finančne instrumente. V raven 2 poštene vrednosti družba uvrsti tudi finančne instrumente, za katere se je poštena vrednost izmerila z uporabo vhodnih podatkov, ki ne omogočajo uvrstitve finančnega instrumenta v raven poštene vrednosti 1, pri tem pa so vhodni podatki dostopni na trgu in so posredno odraz tržnih razmer oziroma so vhodni podatki izpeljani iz opazovanih cen na trgih ali so izpeljani iz opazovanih kotiranih cen, ki jih za enake finančne instrumente zagotovijo udeleženci trga ali tretje osebe, pod pogojem, da gre za cene oblikovane na osnovi rednih transakcij ter, da cena predstavlja zavezujočo ponudbo tretje osebe.;
- raven 3 – v to raven poštene vrednosti družba uvrsti finančne instrumente, za katere se je poštena vrednost izmerila z uporabo neopazovanih vhodnih podatkov. Neopazovani vhodni podatki vključujejo predpostavke in predvidevanja. Pri izvajanju tehnike vrednotenja skupina oblikuje predpostavke in predvidevanja skladno z drugimi tržnimi udeleženci. V raven 3 poštene vrednosti družba uvrsti tudi finančne instrumente, za katere se je poštena vrednost ob izbrani tehniki vrednotenja izmerila z uporabo pomanjkljivih ali neznanih vhodnih podatkov. Skupina v raven poštene vrednosti 3 uvrsti tudi finančne instrumente, za katere se je poštena

vrednost izmerila na podlagi s strani tretjih oseb kotiranih cen, ki ne izražajo rezultata rednih transakcij oziroma ne predstavljajo zavezujoče ponudbe tretje osebe.

Družba uporablja kotirane cene kot osnovo poštene vrednosti finančnih instrumentov. Če finančni instrument ne kotira na organiziranem trgu in je trg nedelujoč, družba uporabi vloške ravni 2 in 3 za določitev poštene vrednosti finančnega instrumenta. Morebitne dodatne informacije v zvezi s predpostavkami, uporabljenimi pri določanju poštenih vrednosti, so razkrite v pojasnilih k posameznim postavkam sredstev oziroma obveznosti družbe.

Družba določa poštene vrednosti za potrebe merjenja in razkrivanja z uporabo spodaj opisanih metod. Morebitne dodatne informacije v zvezi s predpostavkami, uporabljenimi pri določanju poštenih vrednosti, so razkrite v pojasnilih k posameznim postavkam sredstev oziroma obveznosti družbe.

Posojila in terjatve

Poštena vrednost terjatev in posojil se izračuna kot sedanja vrednost prihodnjih denarnih tokov, diskontirana z uporabo tržne obrestne mere ob zaključku poročevalnega obdobja. V oceni je upoštevano kreditno tveganje, značilno za ta finančna sredstva.

Za prodajo razpoložljiva finančna sredstva

Poštena vrednost za prodajo razpoložljivih finančnih sredstev se določi z uporabo zgoraj navedene hierarhije poštene vrednosti za finančne instrumente. Če poštene vrednosti ni mogoče zanesljivo izmeriti, ker je razpon utemeljenih ocen poštene vrednosti širok, verjetnosti takšnih različnih ocen pa ni mogoče utemeljeno oceniti, družba meri finančno sredstvo po nabavni vrednosti (pojasnilo št. 17)

Finančne obveznosti

Poštena vrednost neizvedenih finančnih obveznosti se za namene razkrivanja izračuna kot sedanja vrednost prihodnjih plačil glavnice in obresti, diskontiranih z uporabo tržne obrestne mere ob zaključku poročevalnega obdobja.

Zaloge blaga

Motodologija vrednotenja zaloge blaga je opisana v pojasnilu 3.1.

POJASNILO 3: Ključne računovodske ocene in presoje

Sestava računovodskih izkazov v skladu z MSRP zahteva uporabo ocene in predpostavk, ki vplivajo na izkazane vrednosti sredstev, obveznosti, prihodkov ter odhodkov. Ocene in presoje se stalno preverjajo ter temeljijo na izkušnjah in drugih dejavnikih, vključno s prihodnjimi dogodki, ki jih je v danih okoliščinah razumno pričakovati. Ker presoja posloводства zahteva oceno verjetnosti prihodnjih dogodkov, se dejanski rezultati lahko razlikujejo od ocenjenih, to pa lahko vpliva na prihodnje poročane zneske sredstev in obveznosti.

3.1 Vrednotenje posojil in terjatev ob odkupu

V skladu z Uredbo o izvajanju ukrepov za krepitev stabilnosti bank ("Uredba") je bila odkupna cena določena na podlagi vrednotenja, ki ga je opravila Evropska komisija. DUTB pri vrednotenju ni

sodelovala, pač pa je bila le obveščena, da je bila prenosna vrednost (odkupna cena) določena v skladu s prvo alinejo člena 26 Uredbe. Ta pravi, da je prenosna vrednost sredstev vrednost, kot jo je določila Evropska komisija, in da rezultat vrednotenja sredstev vključuje stroške upravljanja in financiranja.

DUTB sledi navodilom MRS 39 in MSRP 13, naj se vsa finančna sredstva (vključno s posojili in terjatvami) prvotno pripoznajo po pošteni vrednosti.

Metodologija vrednotenja

Družba je za namene ocenitve prave poštene vrednosti razvila svoj model vrednotenja, ki temelji na lastnih raziskavah, izkušnjah in znanjih po posameznem primeru.

Metoda vrednotenja za posojila

Pričakovani rezultat je bil izračunan na podlagi ocene vrednosti posojila in sicer so bile za vsako podjetje uporabljena dva možna scenarija: prestrukturiranje in izterjava. Za oba scenarija je ocenile pričakovane denarne tokove DUTB in jima pripisala verjetnost. Pri scenariju za prestrukturiranje so bili upoštevani napovedani denarni tokovi in zmožnost prestrukturiranja posojila, pri scenariju za izterjavo pa upoštevani pričakovani rezultati pri unovčenju zavarovalnega inštrumenta. Pričakovani izid je bil izračunan z verjetno povprečno sedanjo vrednostjo denarnih tokov obeh scenarijev diskontiranih z 5,9%, kar predstavlja finančni strošek in strošek poslovanja družbe. Vrednotenje osnovnih zavarovanj je bilo izvedeno ob upoštevanju naslednjih načel:

- **Lastniški inštrumenti**

Na ravni vrednosti podjetja so bile uporabljene sledeče metode vrednotenja (npr. FCFF¹ za metodo diskontiranega denarnega toka in metodo EV/EBITDA² za primerjalno metodo). Lastniški inštrumenti, ki predstavljajo nadzor nad več kot 20% kapitala oziroma je knjigovodska vrednost višja od 5.000.000 EUR so bili ocenjeni po metodi diskontiranih denarnih tokov. V primeru manjšega nadzora in nižje knjigovodske vrednosti, pa je bila uporabljena metoda primerjave s prilagojenim večkratnikom EV/EBITDA. Manjšinski deleži, s katerimi se trguje na trgu, so bili ocenjeni po veljavni tržni ceni.

- **Nepremičnine**

Poenostavljena metoda vrednotenja je bila uporabljena pri vseh posamičnih stanovanjskih in ne-stanovanjskih enotah s tržno vrednostjo pod 2.000.000 EUR, ki temelji na metodologiji Geodetske uprave RS (GURS), preko spletne aplikacije NEP. Pridobljene vrednosti so bile spremenjene zaradi različnih dejavnikov, pri katerih se upošteva stanje nepremičnine, lokacija, velikost, stopnja prostih delovnih mest, razpoložljivost za prodajo, itd. Pri kompleksnih nepremičninah pa je bila uporabljena metoda diskontiranih denarnih tokov s podrobnim planom napovedi.

Glede na dejstvo, da je bil prenos sredstev iz NLB in Nove kreditne banke Maribor d.d. (NKBM) na DUTB v skladu z ZUKSB, ki so v 100% državni lasti in ker je država tudi 100% lastnik DUTB, se omenjena transakcija upošteva kot posel z družbami pod skupnim upravljanjem. Vsi učinki tega prenosa se pripoznajo neposredno v kapitalu kot transakcija med povezanimi osebami (lastnikom).

¹ FCFF (free cash flows to firm) donosnostna metoda oz. metoda diskontiranega denarnega toka

² EV/EBITDA (Enterprise value/EBITDA) tržna kapitalizacija + tržna vrednost neto dolga/ dobi ek iz poslovanja pred obrestmi, davkom in amortizacijo)

3.2 Pripoznanje obrestnih prihodkov od posojil in terjatev

Računovodska usmeritev za pripoznanje obrestnih prihodkov od posojil in terjatev je določena v točki 2.12 Finančni prihodki in finančni odhodki in se je v letu 2014 spremenila iz fakturirane realizacije na plačano realizacijo. Ker so posojila in terjatve, ki jih je DUTB odkupila, v skladu z zakonskimi določbami slabe, je DUTB proučila priznanje obrestnih prihodkov od teh posojil in terjatev.

Posojilni portfelj je DUTB odkupila z precejšnjim diskontom na izvirno vrednost posojil, tako da odraža izgube, ki so v zvezi s posojili nastale še pred odkupom. DUTB je dejanski diskont uporabila pri pripoznanju obrestnih prihodkov od prenesenih posojil in terjatev. Povprečen diskont za NLB je 73%, za NKBM pa 64%.

3.3 Določitev pomembnega vpliva na druge subjekte

DUTB ima v posesti:

- 23,51 % lastniškega deleža v Pivovarni Laško d.d. (2.056.738 delnic PILR);
- 21,20 % lastniškega deleža v Thermani d.d. (663.334 delnic ZDLR);
- 24,91 % lastniškega deleža v Nigardu d.d. (109.800 delnic NIMR);
- 34,39 % lastniškega deleža v MLM d.d. (361.085 delnic MBLR); in
- 97,31 % lastniškega deleža v ŠC Pohorje d.o.o.

Čeprav lastniški deleži presegajo 20 %, DUTB nobene od družb ne obvladuje. V skladu s pogodbenim dogovorom DUTB nima pomembnega vpliva na prejemnika naložb na dan 30.06.2014 (DUTB nima možnosti oz. pravice prejemnikoma naložb nalagati ukrepov, ki bi lahko pomembno vplivali na njune donose).

Glavni namen DUTB je unovčiti terjatve, ki jih je prejela o poslovnih bank, in ne obvladovati prejemnikov naložb. Če pride do zamenjave dolga za kapital, bo DUTB v družbah pridobila delež, potreben za njihovo obvladovanje, vendar samo zato, da jih bo lahko prestrukturirala, potem pa svoj delež prodala. DUTB bo le začasen lastnik in bo v lastništvo stopala samo zaradi začasnega obvladovanja.

Preneseni lastniški vrednostni papirji v Pivovarno Laško d.d., Termana d.d. in Nigrad d.d. ne izvirajo iz zamenjave dolga za kapital, za katero bi se odločila DUTB, pač pa so bili nanjo preneseni neposredno od bank. Kratkoročni namen DUTB v zvezi s temi deleži ni izvajanje nadzora.

Pridobljeni lastniški vrednostni papirji v družbo MLM d.d. in ŠC Pohorje d.o.o. izvirajo iz zamenjave dolga v lastniške deleže, za katero se je odločila DUTB v postopku prisilne poravnave. DUTB ne pripravlja konsolidiranih računovodskih izkazov, ker je bil v avgustu 2014 razpisan predlog za prodajo lastniških deležev v ŠC Pohorje d.o.o. in je ocenjeno, da bo prodajni postopek zaključen še pred pripravo letnega poročila za leto 2014.

Skladno s povedanim družba teh naložb ne obravnava kot naložbe v pridružene družbe. Ne glede na to pa bo redno preverjala njihovo razvrstitev in določila njihovo primernost. Trenutno so naložbe razvrščene kot razpoložljive za prodajo.

(EUR)	Področje poslovanja	Država ustanovitve	Lastništvo (%)
Pivovarna Laško d.d.	pivovarstvo	Slovenija	23,51 %
Thermana d.d.	zdravstvo in turizem	Slovenija	21,20 %
Nigrad d.d.	komunalna dejavnost	Slovenija	24,91 %
MLM d.d.	proizvodna dejavnost	Slovenija	43,39%
ŠC Pohorje d.o.o.	Turistična dejavnost	Slovenija	97,31%

Naložba v Pivovarno Laško se meri in vrednoti z uporabo tržne cene na dan 30. junij 2014, ko je bila izračunana kot zmnožek števila delnic in tržne cene na delnico na Ljubljanski borzi. Spremembe poštene vrednosti se pripoznajo v drugem vseobsegajočem donosu.

Naložbe v Thermano d.d., Nigrad d.d., MLM d.d. in ŠC Pohorje d.o.o. se merijo po nabavni vrednosti, DUTB na vsak datum poročanja preveri, ali obstajajo objektivni dokazi za njuno oslabitev (pojasnilo 6).

Za kapitalske naložbe na ravni vrednosti podjetja so opisane v pojasnilu 3.1.

Pri merjenju poštene vrednosti lastniških vrednostnih papirjev v MLM d.d. in ŠC Pohorje d.o.o. so bila negativna odstopanja v višini 13.800.000 EUR določena ob začetnem pripoznanju v letu 2013 na prenesenih posojilih, v letu 2014 pa so se ti negativni odmiki s konverzijo iz posojila prenesli v višini konverzije na lastniške vrednostne papirje. Zaradi odprave negativnih odmkov na strani posojil in oblikovanih novih negativnih odmkov v enaki višini pri kapitalskih naložbah, ni bilo nobenega učinka in vpliva na kapital ali v izkazu poslovnega izida.

Metodologija vrednotenja posojil in terjatev je opisana v pojasnilu 3.1.

7 POJASNILA K IZKAZU FINANČNEGA POLOŽAJA

POJASNILO 4: Neopredmetena osnovna sredstva

(EUR)	30.06.2014
Licenca	7.552
Skupaj	7.552

(EUR)	Neopredmetena sredstva
Začetno stanje 01/01/2014	0
Povečanja	7.552
Amortizacija	0
Končno stanje 30/06/2014	7.552

DUTB nima neopredmetenih osnovnih sredstev, ki bi jih pridobila s finančnim najemom, niti nima svojih neopredmetenih osnovnih sredstev zastavljenih.

POJASNILO 5: Opredmetena osnovna sredstva

(EUR)	30.06.2014
Računalniška oprema	140.798
Pohištvo	17.630
Skupaj	158.428

(EUR)	Računalniška oprema		Pohištvo		Skupaj
	Nabavna vrednost	Amortizacija	Nabavna vrednost	Amortizacija	
Začetno stanje 19/03/2013					
Povečanja	79.874				79.874
Amortizacija		-2.957			-2.957
Končno stanje 31/12/2013	79.874	-2.957			76.917
Začetno stanje 01/01/2014	79.874	-2.957			76.917
Povečanja	74.338		18.191		92.529
Amortizacija		-10.457		-561	-11.018
Končno stanje 30/06/2014	154.212	-13.414	18.191	-561	158.428

DUTB nima opredmetenih osnovnih sredstev, ki bi jih pridobila s finančnim najemom, niti nima svojih opredmetenih osnovnih sredstev zastavljenih.

POJASNILO 6: Za prodajo razpoložljiva finančna sredstva

<i>(EUR)</i>	31.12.2013	30.06.2014
Obveznice	206.183.922	195.667.141
Delnice in deleži	14.185.267	29.679.957
<i>Kotacija na borzi, da</i>	8.247.519	24.228.374
<i>Kotacija na borzi, ne</i>	5.937.748	5.451.583
Skupaj	220.369.189	225.347.098

Za prodajo razpoložljiva sredstva se nanašajo na kapitalske deleže v drugih podjetjih in državne obveznice. Naložba v Pivovarno Laško (glej pojasnilo 3.3) se meri po tržni ceni na dan 30. junij 2014.

Druga finančna sredstva se merijo po nabavni vrednosti upoštevaje metodo vrednotenja, ker zanje ne obstaja tržna cena in njihove poštnene vrednosti ni mogoče zanesljivo izmeriti.

Družba je z drugim povečanjem kapitala v decembru 2013 dobila obveznice, ki jih je izdala Republika Slovenija (pojasnilo 10). Naložba v obveznice se meri po tržnem tečaju, v skladu s pogoji, ki jih je izdajatelj določil ob izdaji. Tako dobljena vrednost se poveča za obresti, izračunane v skladu s pogoji, ki jih je določil izdajatelj.

Glavnica obveznic v znesku 195.667.141 EUR se nanaša na dve seriji obveznic, ki jih je izdala Republika Slovenija:

- RS68 z nominalno vrednostjo 52.234.000 EUR. Družba ima v posesti 52.234 apoenov po 1.000 EUR. Obveznice imajo rok dospelja 17. marca 2015. Obrestna mera je fiksna in znaša 2,75 % letno.
- RS38 z nominalno vrednostjo 149.008.700 EUR. Družba ima v posesti 1.490.087 apoenov po 100 EUR. Obveznice imajo rok dospelja 19. aprila 2017. Obrestna mera je fiksna in znaša 5,625 % letno.

<i>(EUR)</i>	Za obdobje od 1.1.2014 do 30.6.2014
Začetno stanje na dan 01.01.2014	220.369.189
Izplačilo obresti	-9.550.625
Prodaja RS68 obveznic	-12.594.417
Zamenjava delnic Interevlope za DUTB obveznice	1.400.000
Nakup	347.617
Vračilo delnic Interevlope	-833.781
Konverzija posojil v kapitalske deleže (delnice)	13.800.000
Negativni odmiki ob začetnem pripoznanju (pojasnilo 3.3)	-13.800.000
Obračunane obresti	6.946.882
Vrednotenje na pošteno vrednost	19.262.233
<i>Iz naslova delnic</i>	<i>15.980.854</i>
<i>Iz naslova obveznic</i>	<i>3.281.380</i>
Končno stanje na dan 30.06.2014	225.347.098

POJASNILO 7: Posojila

<i>(EUR)</i>	31.12.2013	30.06.2014
<i>Dolgoročna posojila</i>	408.344.884	395.555.735
<i>Kratkoročna posojila</i>	538.640.953	508.286.279
Skupaj	946.985.837	903.842.014

Spodnja tabela prikazuje gibanje stanja posojil v obdobju od odkupa:

(EUR)	POSOJILA
Začetno stanje na dan 01.01.2014	946.985.837
Poštena vrednost ob začetnem pripoznanju	946.985.837
Nova posojila	0
Denarna odplačila	-61.854.732
<i>na račun DUTB</i>	-58.112.298
<i>iz naslova vnovčenega poročstva jamstvene sheme</i>	-249.265
<i>poslovne terjatve do NKBM</i>	-443.222
<i>iz naslova konverzije v nepremičnino</i>	-3.039.946
<i>iz naslova konverzije v kapitalske deleže</i>	-13.800.000
<i>iz naslova odpravi negativnih odmikov pri konverziji v kapitalske deleže</i>	13.800.000
Obrestni prihodki od posojil	19.119.421
Tečajne razlike	-393.547
Odpisi	0
Ostalo	-14.966
Končno stanje na dan 30.6.2014	903.842.014

POJASNILO 8:Zaloga blaga

(EUR)	30.06.2014
Nepremičnina	5.228.681
<i>nakup</i>	3.682.601
<i>konverzija iz posojila</i>	1.546.080
Zemljišče	9.221.912
<i>nakup</i>	7.621.912
<i>konverzija iz posojila</i>	1.600.000
Skupaj	14.450.593

Spodnja tabela prikazuje gibanje zaloge blaga po vrsti

(EUR)	Nepremičnina	Zemljišče
Začetno stanje na 01/01/2014	0	0
Nakup	3.890.459	7.474.790
Konverzija iz posojila	1.439.946	1.600.000
Dodatni stroški	106.134	0
Negativni odmiki ob začetnem pripoznanju (pojasnilo 3.1)	-757.768	-600.563
Pozitivni odmiki pri začetnem pripoznanju (pojasnilo 3.1)	549.910	747.685
Poštena vrednost	5.228.681	9.221.912
Končno stanje na 30/06/2014	5.228.681	9.221.912

Večina nepremičnin in zemljišč je bila kupljena od banke NKBM v višini 11.365.249 EUR in so vsa razpoložljiva za prodajo.

V prvem polletju 2014 je DUTB izvedla tudi avansna vplačila za nove nepremičnine v višini 4.684.214 EUR, katerih dokočni nakup se do 30.6.2014 še ni realiziral. Najvišji znesek danega avansa vplačanega maja 2014 v višini 4.141.000 EUR se nanaša na nepremičnino Nokturno, ki se nahaja v Kopru.

Metoda vrednotenja nepremičnin je opisana v pojasnilu 3.1.

POJASNILO 9: Poslovne in druge terjatve

(EUR)	31.12.2013	30.06.2014
Poslovne terjatve	324	1.824
Druge terjatve	8.694.968	4.079.052
Skupaj	8.695.292	4.080.876

Druge terjatve v znesku 4.079.052 EUR se večinoma nanašajo na poslovne terjatve do dolžnikov iz naslova posojil v višini 2.307.687 EUR, terjatev v višini 1.717.858 EUR pa se nanaša na terjatev do Davčne uprave za preveč vplačani DDV.

POJASNILO 10: Odloženi stroški

(EUR)	31.12.2013	30.06.2014
Odloženi stroški	122.142	3.229.130
DDV od predujmov	378.688	0
Skupaj	500.830	3.229.130

Odloženi stroški se v večini nanašajo na vplačano provizijo Ministrstvu za finance za stroške garancije na izdane obveznice v višini 3.187.233 EUR. Znesek 14.502 EUR pa se nanaša na plačano uporabo spletne aplikacije za bonitetne ocene podjetij.

POJASNILO 11: Denarna sredstva in njihovi ustrezniki

(EUR)	31.12.2013	30.06.2014
Denar na računih pri NLB	5.551.869	54.474.403
Skupaj	5.551.869	54.474.403

POJASNILO 12: Kapital

Prvo vplačilo osnovnega kapitala v znesku 25.000 EUR je družba, ki je bila uradno vpisana v register 19. marca 2013, prejela 7. marca 2013. Drugo vplačilo v znesku 3.600.000 EUR v obliki povečanja kapitala je prejela 21. marca 2013.

Do drugega povečanja kapitala v znesku 199.999.700,99 EUR je prišlo s pretvorbo obveznic RS. Razlika v višini 299,01 EUR je bila vplačana v denarju.

Osnovni kapital DUTB, kot je vpisan v sodni register in določen v statutu družbe, znaša 203.625.000 EUR in je razdeljen na 101.812.500 navadnih prosto zamenljivih kosovnih imenskih delnic. Vsaka kosovna delnica prinaša enak delež in enak odgovarjajoč znesek osnovnega kapitala. Vse izdane delnice so bile v celoti vplačane.

DUTB nima lastnih delnic.

Rezerve:

	30.06.2014
Čisti presežek iz prevrednotenja	16.063.144
Skupaj	16.063.144

Razčlenitev presežka iz prevrednotenja

- Povečanje poštene vrednosti iz naslova naložbe v Pivovarno Laško v višini 15.980.854 EUR, poštena vrednost je bila določena na podlagi tržnih cen,
- Povečanje poštene vrednosti iz naslova naložb v obveznice v višini 3.281.380 EUR, poštena vrednost je bila določena na podlagi tržnih cen,
- Skupni učinek povečanja poštene vrednosti znaša 16.133.029 EUR.

Družba je oblikovala obveznost za odložene davke v višini 3.290.042 EUR, zato je neto presežek iz prevrednotenja znaša 16.063.144 EUR.

POJASNILO 13: Izdani dolžniški vrednostni papirji

(EUR)	31.12.2013	30.06.2014
Izdani dolžniški vrednostni papirji	1.012.716.282	1.036.120.021
Skupaj	1.012.716.282	1.036.120.021

(EUR)	31.12.2013	30.06.2014
Začetno stanje na 1.1.2014	0	0
Odplačna vrednost izdanih obveznic na 20. december 2013	1.012.335.200	1.032.932.788
<i>DUT01, izdane 20. decembra 2013</i>	<i>506.113.577</i>	<i>516.411.272</i>
<i>DUT02, izdane 20. decembra 2013</i>	<i>506.221.623</i>	<i>516.521.516</i>
Poroštvo za izdane obveznice - dolg	31.440.038	31.440.038
Poroštvo za izdane obveznice - stroški	-31.058.956	-28.252.805
Končno stanje na 30.6.2014	1.012.716.282	1.036.120.021

Izdani dolžniški vrednostni papirji se nanašajo na dve seriji obveznic z oznako DUT01 oz. DUT02, ki jih je izdala DUTB. Izdani dolžniški vrednostni papirji se prvotno izmerijo po pošteni vrednosti, pozneje pa po odplačni vrednosti z uporabo metode efektivne obrestne mere.

Družba je v letu 2013 izdala obveznice DUT01 v skupni nominalni vrednosti 505.800.000 EUR. Celotna izdaja obsega 5.058 apoenov po 100.000 EUR. Obveznice imajo rok dospelja 15. decembra 2015. Obrestna mera obveznic je fiksna in znaša 3,75 % letno. Obresti se obračunajo četrletno za nazaj. Nominalna vrednost glavnice zapade v celoti ob dospelju, 15. decembra 2015. Obveznice kotirajo na Ljubljanski borzi. Obveznosti iz naslova obveznic DUT01 so 30. junija 2014 znašale 516.411.272 EUR.

Družba je v letu 2013 izdala tudi obveznice DUT02 v skupni nominalni vrednosti 505.800.000 EUR. Celotna izdaja obsega 5.058 apoenov po 100.000 EUR. Obveznice imajo rok dospelja 15. decembra 2016. Obrestna mera obveznic je fiksna in znaša 4,5 % letno. Obresti se obračunajo četrletno za nazaj. Nominalna vrednost glavnice zapade v celoti ob dospelju, 15. decembra 2016. Obveznice kotirajo na Ljubljanski borzi. Obveznosti iz naslova obveznic DUT02 so 30. junija 2014 znašale 516.521.516 EUR.

Opisani dolžniški vrednostni papirji so bili s poroštvom države izdani na dan odkupa sredstev (20. decembra 2013).

POJASNILO 14: Posojila (kratkoročna)

(EUR)	31.12.2013	30.06.2014
Posojila od bank	2.100.000	0
Druga kratkoročna posojila	96.611	316.130
Skupaj	2.196.611	316.130

(EUR)	KRATKOROČNA POSOJILA	SKUPAJ
Začetno stanje na dan 1.1.2014	2.196.611	2.196.611
Povečanja	347.617	347.617
Zmanjšanja	-2.228.098	-2.228.098
Prenos iz nekratkoročnih obveznosti	0	0
Končno stanje na dan 30.06.2014	316.130	316.130

Povečanje kratkoročnih finančnih obveznosti v višini 347.617 EUR se nanašajo na nakup delnic Adrie Airways, katere obveznost za plačilo zapade septembra 2014.

POJASNILO 15: Poslovne in druge obveznosti

<i>(EUR)</i>	31.12.2013	30.06.2014
Poslovne obveznosti	1.225.512	3.589.150
Obveznosti do zaposlencev	96.167	467.245
Obveznosti do države in drugih ustanov	7.668.562	119.653
<i>Od tega obveznost do DURS (DDV, dohodnina, socialni prispevki)</i>	<i>1.167.177</i>	<i>119.653</i>
<i>Od tega obveznost do države</i>	<i>6.501.385</i>	<i>0</i>
Obveznosti do drugih	110.002	55.628
Skupaj	9.100.243	4.231.676

Poslovne obveznosti se v večini nanašajo na storitve svetovanja tujih družb v višini 505.412 EUR, storitve bank v višini 2.639.127 EUR ter druge storitve.

Obveznosti do države in drugih ustanov se nanašajo na DDV v znesku 107.137 EUR, dohodnino v znesku 8.304 EUR in socialne prispevke za plačo meseca junija 2014 v znesku 4.212 EUR.

POJASNILO 16: Vnaprej vračunani stroški

<i>(EUR)</i>	31.12.2013	30.06.2014
Vnaprej vračunani stroški	103.250	20.433
Skupaj	103.250	20.433

Vnaprej vračunani stroški v znesku 12.661 EUR se nanašajo na stroške regresa za leto 2014, stroške revizije v višini 6.722 EUR ter stroške priprave letnega poročila v višini 1.050 EUR.

POJASNILO 17: Poštena vrednost

(EUR)	POJASNILO	30.06.2014		Skupaj poštena vrednost	Skupaj knjižna vrednost
		Raven 1	Raven 3		
Sredstva					
Za prodajo razpoložljiva finančna sredstva	6	219.895.515	5.451.583	225.347.098	225.347.098
Dolgoročna odobrena posojila	7		395.555.735	395.555.735	395.555.735
Kratkoročna odobrena posojila	7		508.286.279	508.286.279	508.286.279
Poslovne in druge terjatve	9		4.080.876	4.080.876	4.080.876
Denarna sredstva in njihovi ustrezniki	11		54.474.403	54.474.403	54.474.403
Zaloga blaga	8		19.134.806	19.134.806	19.134.806
Skupaj sredstva		219.895.515	986.983.682	1.206.879.196	1.206.879.196
Obveznosti					
Posojila s fiksno obrestno mero	14		316.130	316.130	316.130
Dolgoročne poslovne obveznosti			2.107	2.107	2.107
Poslovne in druge obveznosti	15		4.231.676	4.231.676	4.231.676
Izdane obveznice	13	1.011.600.000		1.011.600.000	1.036.120.021
Skupaj		1.011.600.000	4.549.913	1.016.149.913	1.040.669.933

Družba je na dan 30. junij 2014 po poštenu vrednosti merila samo za prodajo razpoložljiva sredstva. (naložba v Pivovarno Laško in obveznice republike Slovenija (RS). Merjenja so bila razvrščena na raven 1 hierarhije poštene vrednosti.

V letu 2014 družba prenosov med ravnmi merjenja ni opravila.

Finančni inštrumenti po ravni 3 hierarhije poštene vrednosti

Spodnja tabela prikazuje gibanja finančnih sredstev v prvem polletju leta 2014 po ravni 3.

(EUR)	Druga sredstva	Posojila in terjatve
Začetno stanje 01/01/2014	5.937.747	955.681.129
Nakup / prenos	14.147.617	0
Negativni odmiki ob začetnem pripoznanju (pojasnilo 3.1, 3.3)	-13.800.000	13.800.000
Izdaje		13.234.183
Poravnave		-78.308.554
Dobički in izgube pripoznane v poslovnem izidu		18.725.875
Ostalo		242.481
Zamenjave / konverzije	-833.781	-16.839.946
Končno stanje 30/06/2014	5.451.583	907.922.889

Spodnja tabela prikazuje podatek o merjenju finančnih inštrumentov po ravni 3 hierarhije poštene vrednosti na dan 30. junij 2014.

Vrsta finančnega inštrumenta	Poštene vrednosti na dan 30. junij 2014	Metoda vrednotenja
Posojila in terjatve	907.922.889	Diskontirani denarni tokovi (pojasnilo 3.1)
Sredstva namenjena trgovanju	5.451.583	(pojasnilo 3.3)
Total	913.374.472	

Čeprav DUTB meni, da so ocene poštene vrednosti primerne, bi lahko uporaba različnih metodologij in predpostavk privedla do različnih meritev poštene vrednosti. Ključni elementi, ki se uporabljajo v modelu za vrednotenje kreditnega portfelja je določanje verjetnosti prestrukturiranja in scenarija za oživitve gospodarstva. Sestavni deli vrednosti za izterjavo osnovnega zavarovanja (predvsem nepremičnin in lastniških vrednostnih papirjev) so omejitve in pogoji, ki izhajajo iz pravnega položaja (predvsem razvrstitev zastavljenega premoženja in njegove vrednosti ter neporavnane izpostavljenosti imetnikov zastavljenega premoženja). S spreminjanjem vrednosti za 10% učinek pri posojilih, 5% učinek pri terjatvah in brez učinka na trgovalna sredstva.

Zaloge blaga po ravni 3 hierarhije poštene vrednosti

Spodnja tabela prikazuje podatek o merjenju zaloge blaga po ravni 3 hierarhije poštene vrednosti na dan 30. junij 2014.

<i>(EUR)</i>	Nepremičnina	zemljišče
Začetno stanje 01/01/2014	0	0
Povečanje iz nalova nakupa	3.890.459	7.474.790
Povečanje iz naslova konverzije iz posojila	1.439.946	1.600.000
Povečanje za dodatne stroške	106.134	0
Negativni odmiki ob začetnem pripoznanju (pojasnilo 3.1)	-757.768	-600.563
Pozitivni odmiki ob začetnem pripoznanju (pojasnilo 3.1)	549.910	747.685
Poštена vrednost ob začetnem pripoznanju	5.228.681	9.221.912
Končno stanje 30/06/2014	5.228.681	9.221.912

8 POJASNILA K IZKAZU POSLOVNEGA IZIDA

POJASNILO 18: Stroški storitev

(EUR)	V obdobju od 19/3/2013 do 30/06/2013	V obdobju od 1/1/2014 do 30/06/2014
Stroški vzdrževanja	2.814	18.929
Najemnina	16.309	85.045
Stroški strokovnih storitev	2.327.996	3.565.372
Drugi stroški	14.536	1.150.177
Skupaj	2.361.655	4.819.524

Stroški strokovnih storitev vključujejo plačilo za svetovalne storitve v znesku 3.127.311 EUR. Svetovalne storitve se nanašajo zlasti na ustanovitev DUTB ter na prenos terjatev. Ostali znesek se nanaša na upravljavske storitve v znesku 755.200 EUR.

POJASNILO 19: Stroški plač

(EUR)	V obdobju od 19/3/2013 do 30/06/2013	V obdobju od 1/1/2014 do 30/06/2014
Plače (vključno z bonusi)	87.015	1.291.165
Prispevki za pokojninsko zavarovanje	7.791	113.903
Prispevki za zdravstveno in socialno zavarovanje	6.381	95.932
Ostalo	48.520	106.610
Skupaj	149.707	1.607.611

Drugi stroški se nanašajo zlasti na prevoz na delo in z dela v znesku 54.600EUR, prehrano med delom v znesku 30.528 EUR, regres v znesku 20.123 EUR ter drugo (namestitev, taksi, prehrana) v znesku 1.359 EUR.

POJASNILO 20: Finančni prihodki in finančni odhodki

(EUR)	V obdobju od 19/3/2013 do 30/06/2013	V obdobju od 1/1/2014 do 30/06/2014
Obrestni prihodki		26.117.773
<i>Depozit</i>		51.470
<i>Obveznice RS38, RS68</i>		6.946.882
<i>Prejeta posojila</i>		19.119.421
<i>Drugi finančni prihodki (sredstva na vpogled, tečajne razlike)</i>	175	1.274.958
Finančni prihodki	175	27.392.730
Obrestni odhodki (izdani dolžniški vrednostni papirji)		-20.617.270
Dolžniški vrednostni papirji		-6.270.534
Zamudne obresti	-954	-20.143
Tečajne razlike		-1.668.062
Prevrednotovalni finančni odhodki		0
Odpisi terjatev		0
Finančni odhodki	-954	-28.576.009
Izguba iz financiranja	-779	-1.183.279

Obrestni prihodki vključujejo obresti na posojila v znesku 19.119.421 EUR, ki so bile pripoznani tako, kot je opisano v pojasnilu 7, razlika v višini 51.470 EUR se nanaša na dane kratkoročne depozite.

Obrestni odhodki v znesku 20.617.270 EUR vključujejo obresti na izdane dolžniške vrednostne papirje, kot je opisano v pojasnilu 13. Znesek 6.270.534 EUR predstavlja strošek provizije za izdane obveznice.

Odhodki za tečajne razlike v višini 1.668.062 EUR se nanašajo na prenesena posojila, s strani bank v tuji valuti.

POJASNILO 21: Odhodek za davek

(EUR)	V obdobju od 19/3/2013 do 30/06/2013	V obdobju od 1/1/2014 do 30/06/2014
Izguba pred obdavčitvijo	-2.515.113	-7.680.666
Davčno nepriznani odhodki	0	2.316
Davčna osnova	-2.515.113	-7.678.349
Predpisana davčna stopnja	17%	17%
Davek od dobička po predpisani davčni stopnji pred prilagoditvijo davčne osnove	0	0
Davčni učinki davčne izgube, za katero niso bile pripoznane odložene terjatve za davek	0	0
Obveznost za odložene davke	0	3.290.042
Odmerjeni in odloženi davek od dobička	0	0
Efektivna davčna stopnja	0%	0%

DUTB na dan 30. junij 2014 ni pripoznala odloženih terjatev za davek za davčno izgubo v znesku 1.305.319 EUR zaradi negotovosti glede razpoložljivosti prihodnjega obdavčljivega dobička, ki bi dovolil pokritje odložene terjatve za davek. Ob koncu naslednjega obračunskega obdobja se bodo merila za pripoznavanje ponovno ocenila in če bo potrebno tudi pripoznalo odložene terjatve za davek.

POJASNILO 22: Čisti dobiček na delnico

	30.06.2013	30.06.2014
Izguba tekočega leta v EUR	-2.515.113	-7.680.666
Število izdanih delnic na začetku leta	12.500	101.812.500
Število izdanih delnic na koncu leta	1.812.500	101.812.500
Tehtano povprečno število rednih delnic	912.500	101.812.500
Čisti dobiček na delnico in popravljeni čisti dobiček na delnico	-2,76	-0,08

Osnovni čisti dobiček na delnico se izračuna tako, da se čista izguba lastnikov deli s tehtanim povprečnim številom rednih delnic. DUTB nima popravljanih potencialnih rednih delnic, zato sta osnovni in popravljeni čisti dobiček na delnico enaka.

POJASNILO 23: Poročanje po odsekih

Družba je ugotovila, da ima le en operacijski odsek, ki predstavlja poslovno upravljanje premoženja družbe. Osnovna dejavnost podjetja je prevzem slabih posojil bank.

POJASNILO 24: Dogodki po poročevalnem obdobju

G. Christopher Gwilliam je podal odstop kot glavni neizvršni direktor z dnem 31. julij 2014. Glede na izzive, s katerimi se družba v letu 2014 srečuje, je upravni odbor potrdil naslednika g. Gwilliam-a, z dnem 1. avgust 2014, kot neizvršnega direktorja g. Torbjörn Månsson.

Po datumu izkaza finančnega položaja drugih pomembnih dogodkov ni bilo.

POJASNILO 25: Transakcije med povezanimi osebami

Lastniška struktura družbe je prikazana v pojasnilu 3.3.

V skladu z MRS 24 se za povezane osebe poleg Vlade Republike Slovenije, ki je 100% lastnik štejejo tudi:

- odvisne in pridružene družbe
- vodstvo in člani nadzornega odbora, vključno z revizijsko komisijo in njihovimi ožjimi družinskimi člani
- družbe, ki so povezane z vlado.

Posli s povezanimi osebami v obdobju od 1.12.2014 do 30.06.2014 so bili sledeči:

(EUR)	Vrsta posla	Promet terjatev	Promet obveznosti
NLB d.d.	Kratkoročne poslovne obveznosti do dobaviteljev v Sloveniji	-	844.702
NLB d.d.	Kratkoročne finančne obveznosti pri bankah v Sloveniji	-	347.617
NLB .d.d	Prodaja obveznic RS68	-	12.594.217
NLB d.d.	Kratkoročne finančne terjatve (obresti danih depozitov)	-	51.887
NOVA KBM d.d.	Kratkoročne poslovne terjatve do kupcev v Sloveniji	-	443.222
NOVA KBM d.d.	Kratkoročne poslovne obveznosti iz naslova nakupa zaloge blaga	-	11.365.249
NOVA KBM d.d.	Kratkoročne poslovne obveznosti	-	2.143.565
Republika Slovenija	Kratkoročne finančne terjatve	-	249.265

POJASNILO 26: Sodni postopki

Družba v sodnih postopkih ne nastopa kot tožena stranka (v zvezi s pravnim nasledstvom z dne 20. december 2013), v katerem bi tožnik zahteval plačilo.